



DZIENNIK URZĘDOWY

WOJEWÓDZTWA ŁÓDZKIEGO

Łódź, dnia 8 grudnia 2017 r.

Poz. 5240

UCHWAŁA NR XXXVI/193/17 RADY GMINY GŁOWNO

z dnia 31 października 2017 r.

w sprawie uchwalenia zmiany miejscowego planu zagospodarowania przestrzennego dla części wsi Boczki Zarzeczne, części wsi Gawronki i części wsi Ziewanice

Na podstawie art. 18 ust. 2 pkt 5 ustawy z dnia 8 marca 1990 r. o samorządzie gminnym (Dz.U.2017.1875 j.t.) oraz art. 27 ustawy z dnia 27 marca 2003 r. o planowaniu i zagospodarowaniu przestrzennym (Dz.U.2017.1073 j.t., zm. poz. 1566), w związku z uchwałą Nr XXI/104/16 Rady Gminy Głowno z dnia 29 czerwca 2016 roku w sprawie przystąpienia do sporządzenia zmiany miejscowego planu zagospodarowania przestrzennego dla części wsi Boczki Zarzeczne, części wsi Gawronki i części wsi Ziewanice, stwierdzając, że niniejsza zmiana planu nie narusza ustaleń Studium uwarunkowań i kierunków zagospodarowania przestrzennego Gminy Głowno uchwała się, co następuje:

Rozdział 1 Przepisy ogólne

§ 1. Uchwała się zmianę miejscowego planu zagospodarowania przestrzennego dla części wsi Boczki Zarzeczne, części wsi Gawronki i części wsi Ziewanice, zwaną dalej „zmianą planu”, składającą się z:

- 1) części tekstowej stanowiącej treść uchwały;
- 2) części graficznej, na którą składają się rysunki zmiany planu w skali 1:1000 będące integralną częścią uchwały – załącznik Nr 1, Nr 2, Nr 3 do uchwały;
- 3) rozstrzygnięcia o sposobie rozpatrzenia uwag do projektu zmiany planu - załącznik Nr 4 do uchwały;
- 4) rozstrzygnięcia o sposobie realizacji, zapisanych w planie, inwestycji z zakresu infrastruktury technicznej, które należą do zadań własnych gminy, oraz zasadach ich finansowania - załącznik Nr 5 do uchwały.

§ 2. 1. Uchwała dotyczy obszaru, którego granice określono w uchwale Nr XXI/104/16 Rady Gminy Głowno z dnia 29 czerwca 2016 roku w sprawie przystąpienia do sporządzenia zmiany miejscowego planu zagospodarowania przestrzennego dla części wsi Boczki Zarzeczne, części wsi Gawronki i części wsi Ziewanice.

2. Granicę obszaru objętego zmianą planu oznaczono na rysunku zmiany planu.

§ 3. 1. Zmiana planu zawiera ustalenia dotyczące:

- 1) przeznaczenia terenów oraz linii rozgraniczających tereny o różnym przeznaczeniu lub różnych zasadach zagospodarowania;
- 2) zasad ochrony i kształtowania ładu przestrzennego;
- 3) zasad ochrony środowiska, przyrody i krajobrazu;

- 4) zasad ochrony dziedzictwa kulturowego i zabytków, w tym krajobrazów kulturowych oraz dóbr kultury współczesnej;
- 5) zasad kształtowania zabudowy oraz wskaźników zagospodarowania terenu, maksymalnej i minimalnej intensywności zabudowy jako wskaźnika powierzchni całkowitej zabudowy w odniesieniu do powierzchni działki budowlanej, minimalnego udziału procentowego powierzchni biologicznie czynnej w odniesieniu do powierzchni działki budowlanej, maksymalnej wysokości zabudowy, minimalnej liczby miejsc do parkowania w tym miejsc przeznaczonych na parkowanie pojazdów zaopatrzonych w kartę parkingową i sposobu ich realizacji oraz linii zabudowy i gabarytów obiektów;
- 6) szczegółowych zasad i warunków scalania i podziału nieruchomości objętych planem miejscowym;
- 7) szczególnych warunków zagospodarowania terenów oraz ograniczenia w ich użytkowaniu, w tym zakaz zabudowy;
- 8) zasad modernizacji, rozbudowy i budowy systemów komunikacji i infrastruktury technicznej;
- 9) stawek procentowych, na podstawie których ustala się opłatę za wzrost wartości nieruchomości spowodowany uchwaleniem planu miejscowego;
- 10) minimalnej powierzchni nowo wydzielanych działek budowlanych.

2. Zmiana planu nie zawiera ustaleń dotyczących:

- 1) zasad kształtowania krajobrazu;
- 2) wymagań wynikających z potrzeb kształtowania przestrzeni publicznych;
- 3) granic i sposobów zagospodarowania terenów lub obiektów podlegających ochronie, na podstawie odrębnych przepisów, terenów górniczych, a także obszarów szczególnego zagrożenia powodzią, obszarów osuwania się mas ziemnych, krajobrazów priorytetowych określonych w audycie krajobrazowym oraz w planach zagospodarowania przestrzennego województwa;
- 4) sposobów i terminów tymczasowego zagospodarowania, urządzania i użytkowania terenów.

3. Ustalenia zmiany planu określone są w treści niniejszej uchwały oraz na rysunku zmiany planu.

§ 4. Dla poszczególnych terenów obowiązują łącznie odpowiednie ustalenia szczegółowe zawarte w Rozdziale 7 oraz ustalenia ogólne zawarte w Rozdziałach 1-6 oraz 8-11 uchwały.

§ 5. 1. Ilekroć w niniejszej uchwale jest mowa o:

- 1) terenie – należy przez to rozumieć wydzieloną liniami rozgraniczającymi część obszaru zmiany planu o określonym przeznaczeniu i ustalonych zasadach i warunkach zagospodarowania;
- 2) przeznaczeniu podstawowym – należy przez to rozumieć określony w zmianie planu rodzaj przeznaczenia, który dominuje lub będzie dominować na danym terenie;
- 3) przeznaczeniu uzupełniającym – należy przez to rozumieć rodzaje przeznaczenia inne niż podstawowe, które uzupełniają lub wzbogacają przeznaczenie podstawowe;
- 4) nieprzekraczalnej linii zabudowy – należy przez to rozumieć wyznaczone linie, określające najmniejszą dopuszczalną odległość budynku od terenu drogi, zgodnie z rysunkiem zmiany planu, z pominięciem balkonów, wykuszy, zadaszeń, schodów, podestów i pochylni;
- 5) zabudowie usługowej - należy przez to rozumieć obiekty budowlane lub pomieszczenia w budynkach o innych funkcjach niż usługowe, w których prowadzona jest działalność służąca zaspokojeniu popytu na usługi materialne, takie jak: handel i naprawy, restauracje i lokale gastronomiczne, łączność, usługi osobiste, usługi niematerialne, takie jak: edukacja, ochrona zdrowia i opieka społeczna, działalność związana z rekreacją, kulturą i sportem, administracja publiczna, działalność organizacji członkowskich oraz pośrednictwo finansowe i ubezpieczenia, informatyka, powierzchnie biurowe oraz zaplecza towarzyszące tym usługom oraz inne działalności, których celem jest zaspokojenie potrzeb ludności, a nie wytwarzanie bezpośrednio metodami przemysłowymi dóbr materialnych;
- 6) badaniach archeologicznych w formie nadzoru – należy przez to rozumieć obserwację robót ziemnych lub dokonywania zmiany charakteru dotychczasowej działalności, sporządzenie dokumentacji rysunkowej, opi-

sowej i fotograficznej, a w przypadku stwierdzenia stanowiska niezwłoczne poinformowanie odpowiednich organów zgodnie z przepisami odrębnymi.

2. Pozostałe określenia użyte w uchwale należy rozumieć zgodnie z definicjami określonymi w przepisach odrębnych regulujących dziedzinę, w kontekście której te pojęcia występują, a w przypadku braku tych definicji zgodnie z powszechnie przyjętym znaczeniem tych pojęć.

§ 6. 1. Ustaleniami zmiany planu są następujące oznaczenia graficzne na rysunku zmiany planu:

- 1) granica obszaru objętego zmianą planu;
- 2) linia rozgraniczająca tereny o różnym przeznaczeniu lub różnych zasadach zagospodarowania;
- 3) nieprzekraczalna linia zabudowy;
- 4) granica strefy ochrony archeologicznej od stanowiska archeologicznego;
- 5) granica pasa technologicznego linii elektroenergetycznej średniego napięcia;
- 6) zwymiarowane odległości mierzone w metrach;
- 7) symbol przeznaczenia terenu.

2. Pozostałe oznaczenia graficzne na rysunku zmiany planu mają charakter informacyjny.

§ 7. Ustala się przeznaczenie terenów wyznaczonych liniami rozgraniczającymi:

- 1) tereny zabudowy mieszkaniowej jednorodzinnej oznaczone symbolami 1MN, 2MN, 3MN, 4MN;
- 2) teren zabudowy usługowej oznaczony symbolem 1U;
- 3) teren rolniczy oznaczony symbolem 1R;
- 4) tereny dróg publicznych klasy lokalnej oznaczone symbolami 1KD-L, 2KD-L, 3KD-L;
- 5) teren drogi publicznej klasy dojazdowej oznaczony symbolem 1KD-D.

Rozdział 2

Zasady ochrony i kształtowania ład przestrzennego

§ 8. Ustala się kształtowanie zabudowy zgodnie z wyznaczonymi na rysunku zmiany planu nieprzekraczalnymi liniami zabudowy oraz wskaźnikami i parametrami określonymi w ustaleniach szczegółowych.

Rozdział 3

Zasady ochrony środowiska, przyrody i krajobrazu

§ 9. 1. Ustala się zakaz:

- 1) lokalizacji przedsięwzięć mogących zawsze znacząco oddziaływać na środowisko, określonych na podstawie przepisów odrębnych za wyjątkiem inwestycji celu publicznego z zakresu dróg i infrastruktury technicznej;
- 2) lokalizacji obiektów i urządzeń oraz prowadzenia działalności powodującej przekroczenie dopuszczalnych wielkości oddziaływania na środowisko poprzez emisję substancji i energii w szczególności dotyczące wytwarzania hałasu, wibracji, promieniowania, zanieczyszczenia powietrza, gleby, wód powierzchniowych i podziemnych;
- 3) lokalizacji zakładów o zwiększonym lub dużym ryzyku wystąpienia poważnych awarii przemysłowych.

2. Oddziaływanie prowadzonej działalności na tereny sąsiednie nie może przekraczać dopuszczalnych norm określonych w przepisach odrębnych.

3. Ustala się klasyfikację ochrony akustycznej dla terenów oznaczonych symbolem literowym MN jak dla terenu zabudowy mieszkaniowej jednorodzinnej.

4. W zakresie ochrony urządzeń melioracji wodnych oraz obszarów zmeliorowanych ustala się obowiązek zachowania i utrzymania drożności urządzeń melioracji wodnych z możliwością ich przebudowy w sposób zapewniający ich prawidłowe funkcjonowanie zgodnie z przepisami odrębnymi.

5. Cały obszar objęty zmianą planu zlokalizowany jest w granicach Głównego Zbiornika Wód Podziemnych Nr 402 Zbiornik Stryków.

Rozdział 4

Zasady ochrony dziedzictwa kulturowego i zabytków, w tym krajobrazów kulturowych, oraz dóbr kultury współczesnej

§ 10. 1. W celu ochrony zabytków archeologicznych oznacza się na rysunku zmiany planu stanowisko archeologiczne.

2. Realizacja robót ziemnych lub dokonywanie zmian charakteru dotychczasowej działalności na stanowisku archeologicznym regulują przepisy odrębne.

3. Tereny 1MN, 2MN, 3MN, 4MN, 1U, 1KD-D, 1KD-L, 2KD-L, 3KD-L położone są w strefie ochrony archeologicznej od stanowiska archeologicznego.

4. W przypadku robót ziemnych lub dokonywania zmian charakteru dotychczasowej działalności na obszarze strefy ochrony archeologicznej nakazuje się przeprowadzenie badań archeologicznych w formie nadzoru.

5. Obowiązek przeprowadzenia badań archeologicznych w formie nadzoru, o których mowa w pkt 4 dotyczy części terenów poza stanowiskiem archeologicznym, dla którego ma zastosowanie pkt 2.

Rozdział 5

Szczegółowe zasady i warunki scalania i podziału nieruchomości

§ 11. 1. Nie ustala się granic obszarów wymagających przeprowadzenia scaleń i podziałów nieruchomości.

W przypadku ich podjęcia z inicjatywy właścicieli i użytkowników wieczystych nieruchomości, należy uwzględnić zasady i warunki określone w ust. 2, 3, 4.

2. Ustala się minimalną powierzchnię działki w procedurze scalania i podziału nieruchomości:

- 1) dla terenów oznaczonych symbolem literowym MN - 1000 m²;
- 2) dla terenu 1U - 2000 m².

3. Ustala się minimalną szerokość frontu działki w procedurze scalania i podziału nieruchomości:

- 1) dla terenów oznaczonych symbolem literowym MN - 20 m;
- 2) dla terenu 1U - 20 m.

4. Ustala się kąt położenia granic działki w procedurze scalania i podziału nieruchomości w stosunku do pasa drogowego w przedziale od 70⁰ do 110⁰.

Rozdział 6

Szczegółne warunki zagospodarowania terenów oraz ograniczenia w użytkowaniu, w tym zakaz zabudowy

§ 12. 1. Ustala się zakaz lokalizacji budynków przeznaczonych na pobyt ludzi w granicach pasa technologicznego linii elektroenergetycznej średniego napięcia, to jest w odległości mniejszej niż 6 metrów w każdą stronę od osi istniejącej linii elektroenergetycznej.

2. Dopuszcza się lokalizację budynków przeznaczonych na pobyt ludzi w pasie technologicznym linii elektroenergetycznych zgodnie z ustaleniami szczegółowymi dla poszczególnych terenów w przypadku likwidacji lub skablowania istniejących linii elektroenergetycznych oraz gdy nie występuje przekroczenie dopuszczalnego poziomu oddziaływania pola elektromagnetycznego, określonego w przepisach odrębnych dotyczących ochrony przed oddziaływaniem pól elektromagnetycznych.

Rozdział 7

Ustalenia szczegółowe dla poszczególnych terenów

§ 13. Dla terenów oznaczonych symbolami 1MN, 2MN, 3MN, 4MN ustala się:

- 1) przeznaczenie podstawowe – tereny zabudowy mieszkaniowej jednorodzinnej;
- 2) przeznaczenie uzupełniające – zabudowa usługowa, dojścia i dojazdy, urządzenia infrastruktury technicznej;

- 3) zachowanie istniejącej zabudowy polegające na możliwości przebudowy, rozbudowy i nadbudowy istniejących budynków na zasadach określonych w niniejszym paragrafie;
- 4) dopuszcza się przebudowę, nadbudowę, wymianę dachu istniejącego budynku znajdującego się pomiędzy projektowanymi liniami rozgraniczającymi drogi, a wyznaczoną nieprzekraczalną linią zabudowy, dopuszcza się rozbudowę takich budynków, jednak bez możliwości powiększenia powierzchni zabudowy w kierunku linii rozgraniczającej dróg;
- 5) na terenie 1MN, 2MN, 3MN, 4MN obowiązują ustalenia w zakresie zasad ochrony dziedzictwa kulturowego i zabytków zawarte w § 10;
- 6) na terenie 2MN występują szczególne warunki zagospodarowania terenu zawarte w § 12;
- 7) zasady kształtowania zabudowy i wskaźniki zagospodarowania terenu:
 - a) przy lokalizacji zabudowy obowiązuje zachowanie nieprzekraczalnej linii zabudowy zgodnie z rysunkiem zmiany planu,
 - b) budynki należy lokalizować kalenicą równoległą lub prostopadłą do pasa drogowego lub do bocznych granic działki z tolerancją do 5⁰,
 - c) minimalna powierzchnia biologicznie czynna – 50% powierzchni działki budowlanej,
 - d) maksymalna powierzchnia zabudowy – 25% powierzchni działki budowlanej,
 - e) wskaźnik intensywności zabudowy w odniesieniu do powierzchni działki budowlanej – od 0,05 do 0,3,
 - f) maksymalna wysokość zabudowy – 9 m oraz maksymalnie 2 kondygnacje,
 - g) dachy budynków mieszkalnych lub usługowych należy projektować, jako dwuspadowe lub wielospadowe o kącie nachylenia głównych połaci dachowych od 25⁰ do 45⁰,
 - h) kąty nachylenia głównych połaci dachowych pozostałych budynków – do 45⁰;
- 8) minimalna powierzchnia nowo wydzielanych działek budowlanych – 1000 m²;
- 9) dopuszcza się podział na działki niespełniające parametru określonego w pkt 8 wyłącznie w celu lokalizacji urządzeń infrastruktury technicznej, powiększenia sąsiedniej nieruchomości, regulacji granic między sąsiadującymi nieruchomościami lub pod drogę;
- 10) podstawowa obsługa komunikacyjna za pomocą terenów 1KD-L, 3KD-L i 1KD-D.

§ 14. Dla terenu oznaczonego symbolem 1U ustala się:

- 1) przeznaczenie podstawowe – teren zabudowy usługowej;
- 2) przeznaczenie uzupełniające – dojścia i dojazdy, zieleni i obiekty małej architektury, urządzenia infrastruktury technicznej;
- 3) zachowanie istniejącej zabudowy polegające na możliwości przebudowy, rozbudowy i nadbudowy istniejących budynków na zasadach określonych w niniejszym paragrafie;
- 4) obowiązują ustalenia w zakresie zasad ochrony dziedzictwa kulturowego i zabytków zawarte w § 10;
- 5) zasady kształtowania zabudowy i wskaźniki zagospodarowania terenu:
 - a) przy lokalizacji zabudowy obowiązuje zachowanie nieprzekraczalnej linii zabudowy zgodnie z rysunkiem zmiany planu,
 - b) budynki należy lokalizować kalenicą równoległą lub prostopadłą do pasa drogowego lub do bocznych granic działki z tolerancją do 5⁰,
 - c) minimalna powierzchnia biologicznie czynna – 40% powierzchni działki budowlanej,
 - d) maksymalna powierzchnia zabudowy – 50% powierzchni działki budowlanej,
 - e) wskaźnik intensywności zabudowy w odniesieniu do powierzchni działki budowlanej – od 0,01 do 0,6,
 - f) maksymalna wysokość zabudowy – 12 m,

- g) kąty nachylenia głównych połaci dachowych – do 45°;
- 6) minimalna powierzchnia nowo wydzielanych działek budowlanych – 2000 m²;
- 7) dopuszcza się podział na działki niespełniające parametru określonego w pkt 6 wyłącznie w celu lokalizacji urządzeń infrastruktury technicznej, powiększenia sąsiedniej nieruchomości, regulacji granic między sąsiadującymi nieruchomościami lub pod drogę;
- 8) podstawowa obsługa komunikacyjna za pomocą terenu 2KD-L.

§ 15. Dla terenu oznaczonego symbolem 1R ustala się:

- 1) przeznaczenie podstawowe – tereny rolnicze;
- 2) dopuszcza się lokalizację infrastruktury technicznej niewymagającej uzyskania zgody na przeznaczenie gruntów rolnych na cele nierolnicze oraz budynków gospodarczych, wiat, budowli i urządzeń wchodzących w skład gospodarstw rolnych;
- 3) obowiązują ustalenia w zakresie zasad ochrony dziedzictwa kulturowego i zabytków zawarte w § 10;
- 4) zasady kształtowania zabudowy i wskaźniki zagospodarowania terenu:
 - a) minimalna powierzchnia biologicznie czynna – 60% powierzchni działki budowlanej,
 - b) maksymalna powierzchnia zabudowy – 20% powierzchni działki budowlanej,
 - c) wskaźnik intensywności zabudowy w odniesieniu do powierzchni działki budowlanej – od 0,01 do 0,2,
 - d) maksymalna wysokość zabudowy – 8 m,
 - e) dachy budynków należy projektować o kącie nachylenia głównych połaci dachowych do 45°.

Rozdział 8

Ustalenia w zakresie komunikacji

§ 16. 1. Ustala się układ komunikacyjny obsługujący obszar objęty zmianą planu w postaci terenów dróg oznaczonych symbolami literowymi KD-L, KD-D.

2. Ustala się teren drogi publicznej klasy lokalnej:

- 1) teren 1KD-L o szerokości zmiennej od 1,5 m do 2,0 m wraz z poszerzeniem zgodnie z rysunkiem zmiany planu, będący fragmentem pasa drogowego istniejącej drogi publicznej;
- 2) teren 2KD-L o szerokości 1,5 m, będący fragmentem pasa drogowego istniejącej drogi publicznej;
- 3) teren 3KD-L o szerokości 15 m.

3. Ustala się teren drogi publicznej klasy dojazdowej oznaczony symbolem 1KD-D o szerokości 12 m.

4. Dla terenów dróg oznaczonych symbolami literowymi KD-L i KD-D dopuszcza się lokalizację urządzeń infrastruktury technicznej, parkingów, ścieżek rowerowych oraz urządzeń komunikacyjnych, jako przeznaczenie uzupełniające.

5. Na terenie 1KD-D, 1KD-L, 2KD-L, 3KD-L obowiązują ustalenia w zakresie zasad ochrony dziedzictwa kulturowego i zabytków zawarte w § 10.

6. Dopuszcza się lokalizację dróg wewnętrznych niewyznaczonych na rysunku zmiany planu o minimalnej szerokości 5 metrów.

7. Ustala się konieczność zapewnienia minimalnej ilości miejsc parkingowych dla samochodów:

- 1) na terenach oznaczonych symbolem literowym MN – 1 miejsce na 1 lokal mieszkalny oraz 1 miejsce na każde rozpoczęte 100 m² powierzchni użytkowej usług;
- 2) na terenie 1U – 1 miejsce na 5 zatrudnionych oraz dodatkowo 1 miejsce na działce budowlanej przeznaczone na parkowanie pojazdów zaopatrzonych w kartę parkingową.

Rozdział 9

Ustalenia w zakresie infrastruktury technicznej

§ 17. 1. W zakresie zasad przebudowy, rozbudowy i budowy poszczególnych systemów infrastruktury technicznej ustala się możliwość:

- 1) rozbudowy i przebudowy sieci i urządzeń infrastruktury technicznej zlokalizowanych w obszarze objętym zmianą planu;
- 2) lokalizacji nowych sieci i urządzeń infrastruktury technicznej na terenach dróg i na innych terenach, dla których takie dopuszczenie zostało określone w ustaleniach szczegółowych.

2. W zakresie zaopatrzenie w energię elektryczną ustala się z istniejącej i projektowanej sieci elektroenergetycznej średniego i niskiego napięcia.

3. W zakresie zaopatrzenia w wodę ustala się:

- 1) zaopatrzenie poprzez istniejącą i projektowaną sieć wodociągową;
- 2) dopuszcza się stosowanie indywidualnych ujęć wody;
- 3) przeciwpożarowe zaopatrzenie w wodę należy realizować zgodnie z przepisami odrębnymi.

4. W zakresie odprowadzenia ścieków komunalnych i przemysłowych ustala się:

- 1) poprzez projektowaną sieć kanalizacji sanitarnej;
- 2) obowiązek podczyszczania ścieków przemysłowych, do parametrów zgodnie z obowiązującymi w tym zakresie przepisami odrębnymi;
- 3) do czasu wybudowania kanalizacji sanitarnej dopuszcza się możliwość odprowadzania ścieków do szczelnych zbiorników bezodpływowych lub stosowania indywidualnych oczyszczalni ścieków zgodnie z przepisami odrębnymi.

5. W zakresie odprowadzania wód opadowych lub roztopowych ustala się:

- 1) odprowadzenie wód opadowych lub roztopowych z terenów poprzez infiltrację powierzchniową i podziemną do gruntu, poprzez stosowanie systemów rozsączających i/lub poprzez stosowanie zbiorników odparowujących i retencyjnych oraz rowów zgodnie z przepisami odrębnymi;
- 2) odprowadzenie wód opadowych lub roztopowych z dróg poprzez projektowaną kanalizację deszczową lub rowy w liniach rozgraniczających dróg zgodnie z przepisami odrębnymi.

6. W zakresie zaopatrzenie w gaz ustala się:

- 1) zaopatrzenie w gaz z projektowanej sieci gazu niskiego i średniego ciśnienia;
- 2) do czasu realizacji sieci gazu przewodowego dopuszcza się możliwość korzystania z indywidualnych źródeł zaopatrzenia w gaz.

7. W zakresie zaopatrzenia w ciepło ustala się z indywidualnych źródeł ciepła.

8. W zakresie telekomunikacji ustala się wykorzystanie istniejącej i projektowanej infrastruktury telekomunikacyjnej sieci bezprzewodowych oraz przewodowych.

9. Dopuszcza się lokalizację urządzeń wytwarzających energię z odnawialnych źródeł energii o mocy nie przekraczającej 100 kW oraz urządzeń kogeneracji.

10. Ustala się zakaz lokalizacji urządzeń, o których mowa w ust. 9, które wykorzystują energię wiatru.

11. W zakresie usuwania nieczystości stałych ustala się obowiązek gromadzenia odpadów i nieczystości stałych w urządzeniach przystosowanych do ich gromadzenia oraz ich odbiór i usuwanie zgodnie z przepisami odrębnymi.

Rozdział 10

Ustalenia dotyczące stawki procentowej służącej naliczaniu opłaty z tytułu wzrostu wartości nieruchomości, w związku z uchwaleniem zmiany planu

§ 18. Ustala się stawkę procentową służącą naliczaniu opłaty z tytułu wzrostu wartości nieruchomości, w związku z uchwaleniem zmiany planu w wysokości:

- 1) 30% dla terenów oznaczonych symbolem literowym MN, U;
- 2) 0,1% dla pozostałych terenów.

Rozdział 11

Ustalenia końcowe

§ 19. W granicach obszaru objętego zmianą planu tracą moc ustalenia miejscowego planu zagospodarowania przestrzennego gminy Głowno przyjętego uchwałą Nr XXVI/73/04 Rady Gminy w Głownie z dnia 28 października 2004 r. w sprawie miejscowego planu zagospodarowania przestrzennego gminy Głowno.

§ 20. Wykonanie uchwały powierza się Wójtowi Gminy Głowno.

§ 21. Uchwała wchodzi w życie po upływie 14 dni od dnia ogłoszenia w Dzienniku Urzędowym Województwa Łódzkiego.

Przewodniczący Rady Gminy Głowno

Łukasz Łukasik

Załącznik Nr 1 do Uchwały Nr XXXVI/193/17
Rady Gminy Głowno
z dnia 31 października 2017 r.

Rysunek zmiany planu w skali 1:1000



GO PLANU ZAGOSPODAROWANIA PRZESTRZENNEGO MIEJSCOWOŚCI, CZĘŚCI WSI GAWRONKI I CZĘŚCI WSI ZIEWANICE



GO

**OZNACZENIA OBOWIĄZUJĄCE**

GRANICA OBSZARU OBJĘTEGO ZMIANĄ PLANU

LINIA ROZGRANICZAJĄCA TERENY O RÓŻNYM PRZEZNACZENIU
LUB RÓŻNYCH ZASADACH ZAGOSPODAROWANIA

NIEPRZEKACZALNA LINIA ZABUDOWY

GRANICA STREFY OCHRONY ARCHEOLOGICZNEJ OD STANOWISK
ARCHEOLOGICZNYCH

ZWYMIAROWANE ODLEGŁOŚCI MIERZONE W METRACH

GRANICA PASA TECHNOLOGICZNEGO LINII ELEKTROENERGETYCZNEJ
ŚREDNIEGO NAPIĘCIA**SYMBOL PRZEZNACZENIA TERENU**

TERENY ZABUDOWY MIESZKANIOWEJ JEDNORODZINNEJ



TEREN ROLNICZY



TERENY DROGI PUBLICZNEJ KLASY LOKALNEJ



TERENY DROGI PUBLICZNEJ KLASY DOJAZDOWEJ

OZNACZENIE INFORMACYJNE

GRANICA OBREBU GEODEZYJNEGO

DOCELOWE PAS DROGOWY POZA GRANICAMI OBRZARU
OBJĘTEGO ZMIANĄ PLANUNAPOWETRZNA LINIA ELEKTROENERGETYCZNA
ŚREDNIEGO NAPIĘCIA 15KV

STANOWISKO ARCHEOLOGICZNE



OBSZARY ZMELIOROWANE

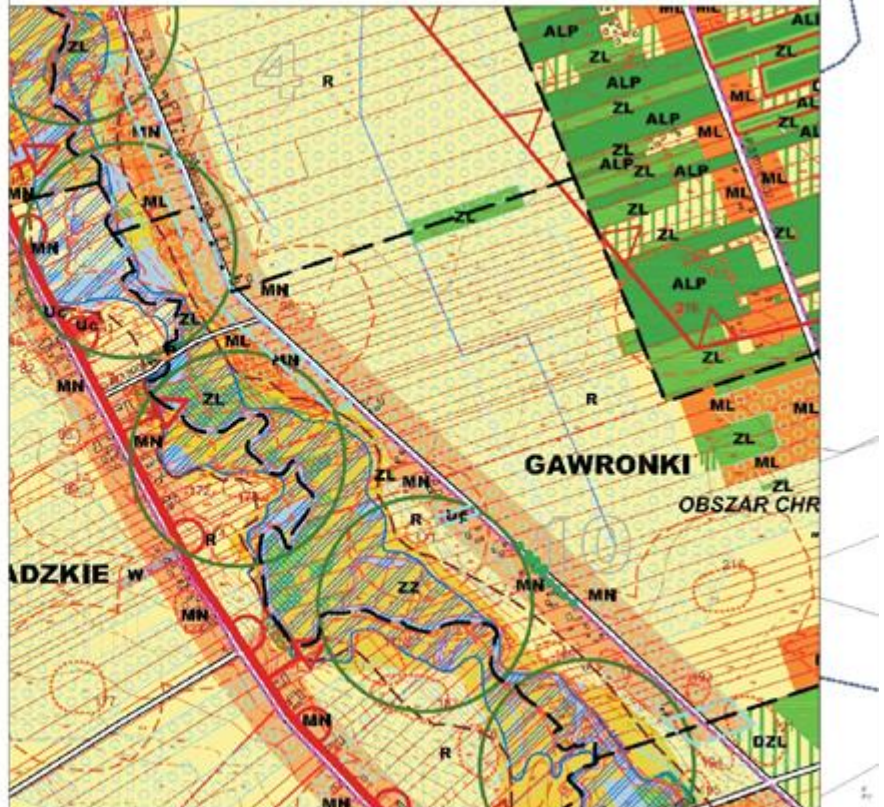
SKALA 1:1 000

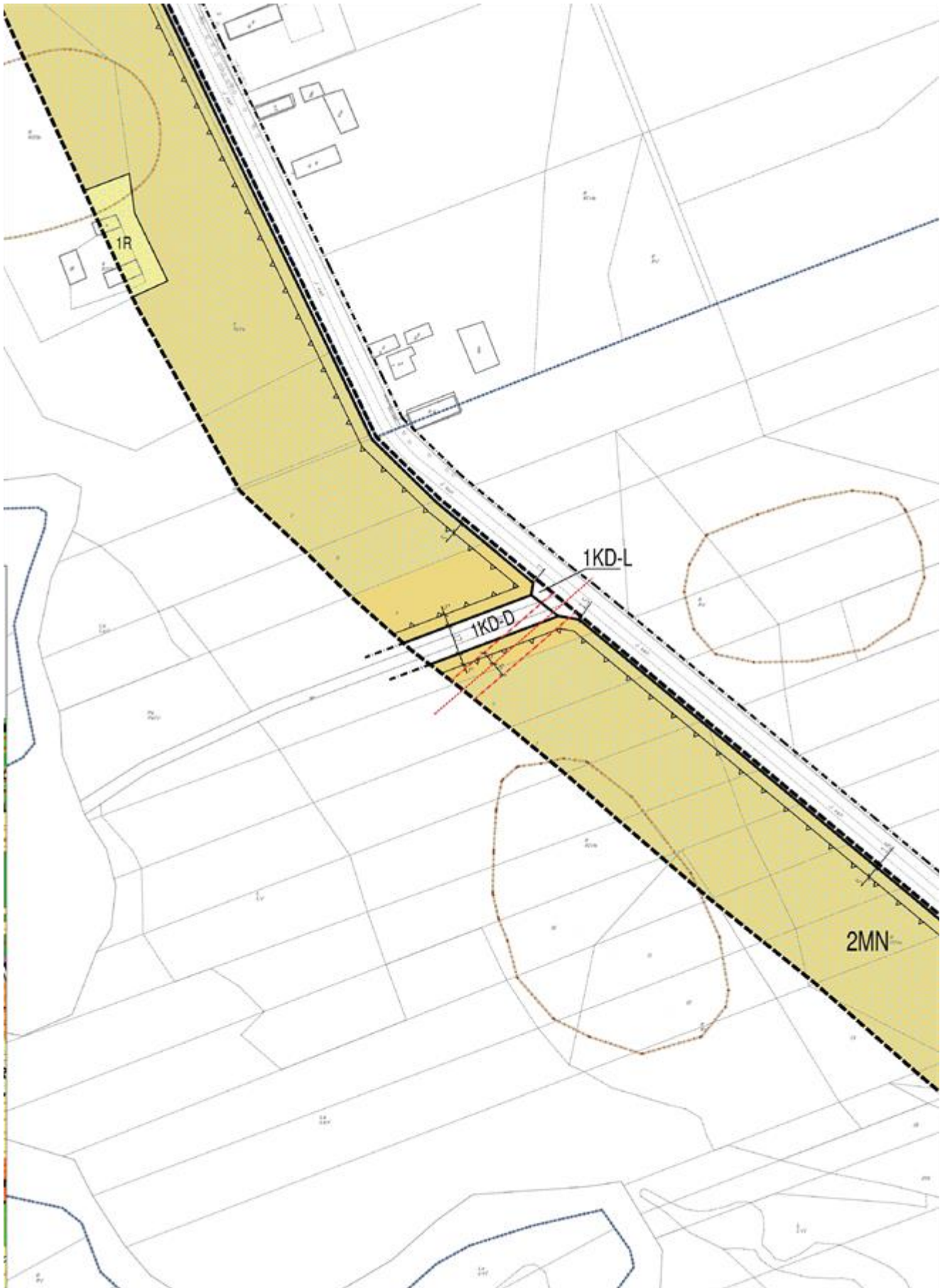




**WYRYS ZE STUDIUM UWARUNKOWAŃ I KIERUNKÓW
ZAGOSPODAROWANIA PRZESTRZENNEGO GMINY GŁOWNO**

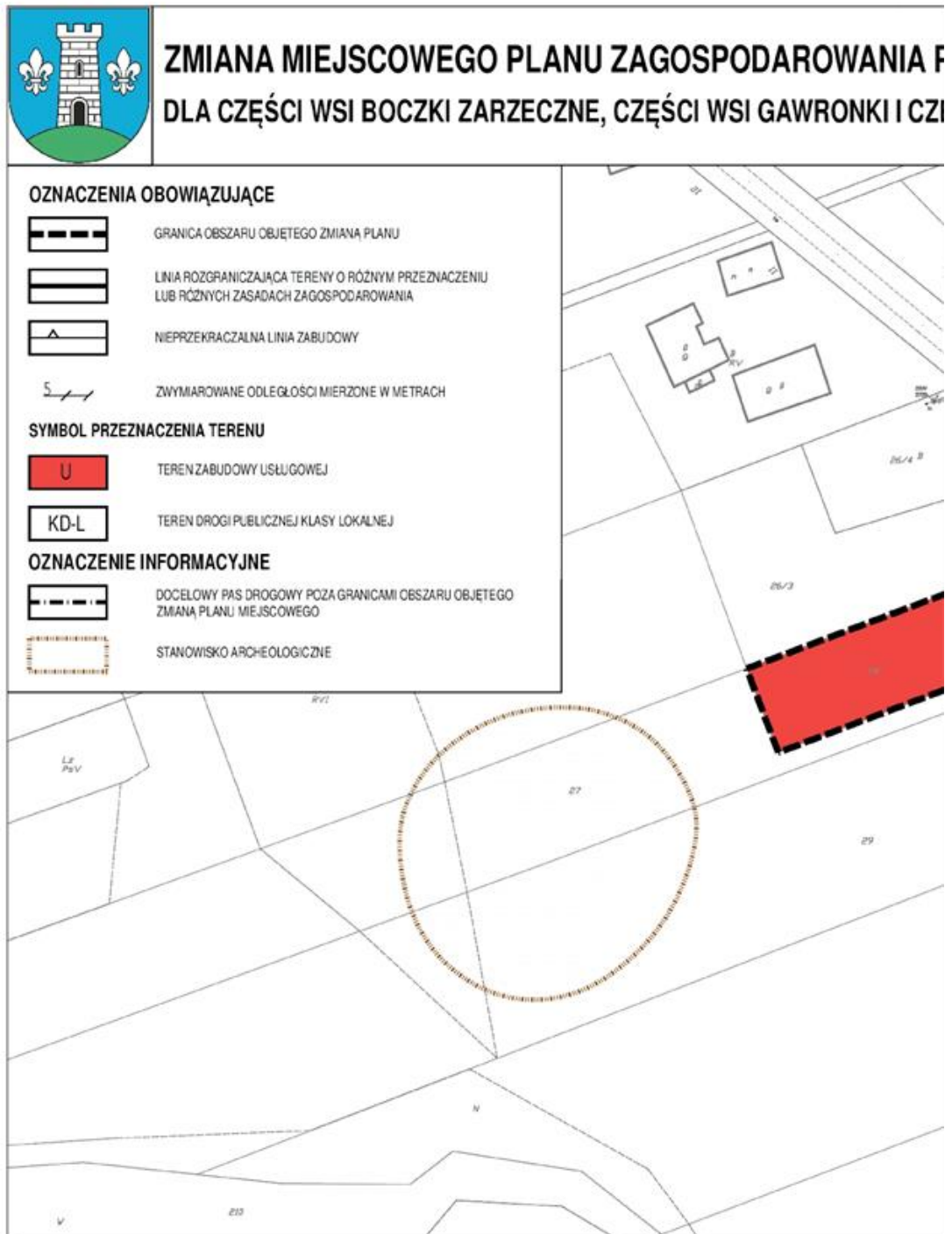
--- GRANICE OBSZARU OBJĘTEGO ZMIANĄ PLANU





Załącznik Nr 2 do Uchwały Nr XXXVI/193/17
Rady Gminy Głowno
z dnia 31 października 2017 r.

Rysunek zmiany planu w skali 1:1000



IA PRZESTRZENNEGO I CZĘŚCI WSI ZIEWANICE

SKALA 1:1 000

0 10 25 50 (m)

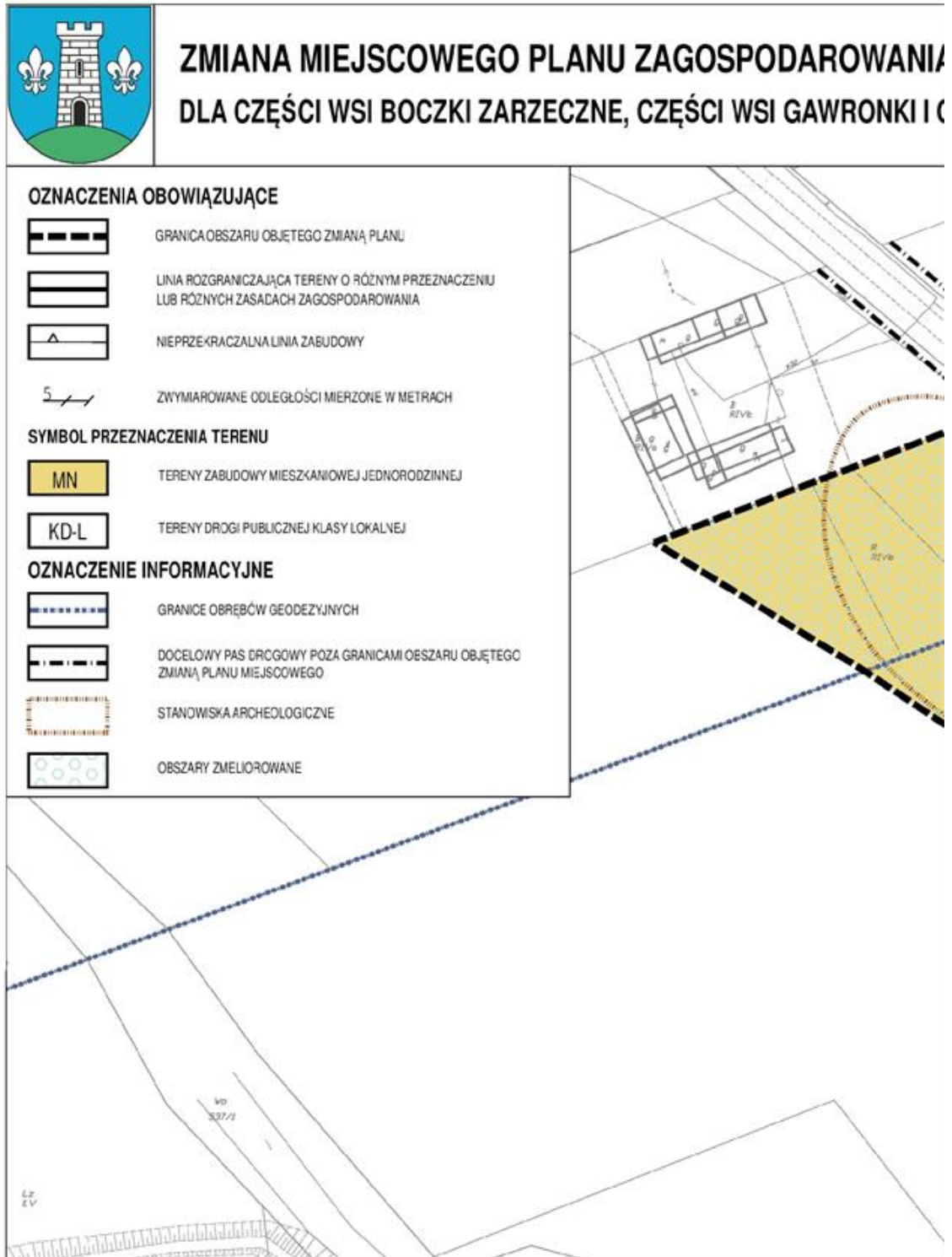
**ZALĄCZNIK NR 2**

DO UCHWAŁY NR XXXVI/193/17 RADY GMINY GŁÓWNO
Z DNIA 31 PAŹDZIERNIKA 2017 ROKU W SPRAWIE UCHWALENIA
ZMIANY MIEJSCOWEGO PLANU ZAGOSPODAROWANIA
PRZESTRZENNEGO DLA CZĘŚCI WSI BOCZKI ZARZĘCZNE,
CZĘŚCI WSI GAWRONKI I CZĘŚCI WSI ZIEWANICE

Projekt:	ZMIANA MIEJSCOWEGO PLANU ZAGOSPODAROWANIA PRZESTRZENNEGO DLA CZĘŚCI WSI BOCZKI ZARZĘCZNE, CZĘŚCI WSI GAWRONKI I CZĘŚCI WSI ZIEWANICE	
Opracowanie:	MONDRA design mgr inż. arch. Łukasz Woźniak ul. Chępa 21, 95-030 Rogów (NIP:728 355 84 25 Regon:100540236)	
Etap:	UCHWALENIE	
Zespół projektowy:	mgr inż. arch. Łukasz Woźniak mgr Tomasz Kasperowicz Adam Koberek	październik 2017 1:1 000

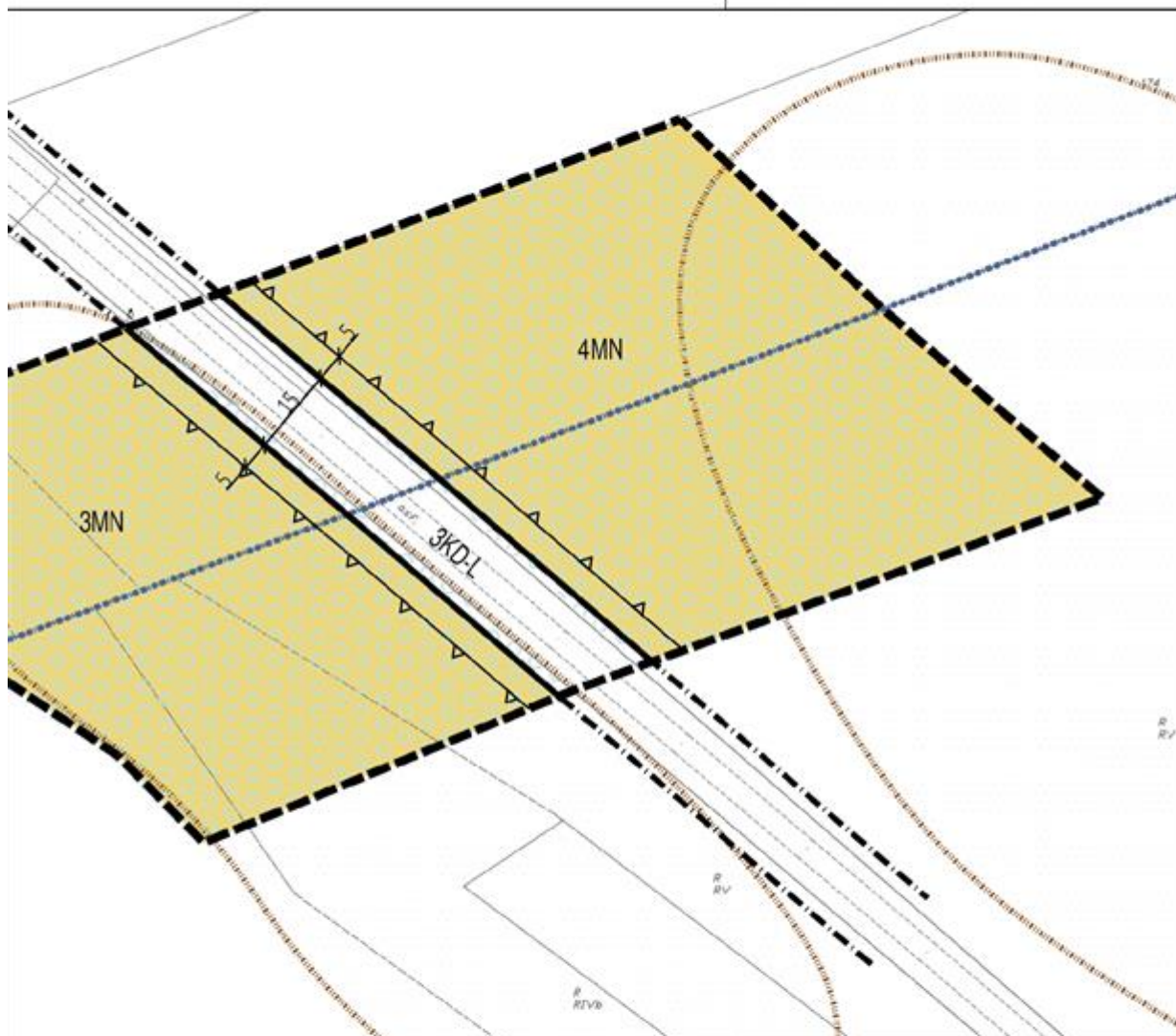
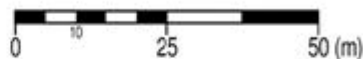
Załącznik Nr 3 do Uchwały Nr XXXVI/193/17
Rady Gminy Głowno
z dnia 31 października 2017 r.

Rysunek zmiany planu w skali 1:1000



ZMIANA PRZESTRZENNEGO PLANU I CZĘŚCI WSI ZIEWANICE

SKALA 1:1 000



ZAŁĄCZNIK NR 3	
DO UCHWAŁY NR XXXVII/193/17 RADY GMINY GŁÓWNO Z DNIA 31 PAŹDZIERNIKA 2017 ROKU W SPRAWIE UCHWALENIA ZMIANY MIEJSCOWEGO PLANU ZAGOSPODAROWANIA PRZESTRZENNEGO DLA CZĘŚCI WSI BOCZKI ZARZĘCZNE, CZĘŚCI WSI GAWRONKI I CZĘŚCI WSI ZIEWANICE	
Projekt:	ZMIANA MIEJSCOWEGO PLANU ZAGOSPODAROWANIA PRZESTRZENNEGO DLA CZĘŚCI WSI BOCZKI ZARZĘCZNE, CZĘŚCI WSI GAWRONKI I CZĘŚCI WSI ZIEWANICE
Opracowanie:	MONDRA design mgr inż. arch. Łukasz Woźniak ul. Długa 21, 95-030 Rzgów NIP: 718 255 84 25 Regon: 100540236
Étap:	UCHWALENIE
Zespół projektowy:	mgr inż. arch. Łukasz Woźniak mgr Tomasz Kasperowicz Adam Boberek
	październik 2017 1:1 000

Załącznik Nr 4 do Uchwały Nr XXXVI/193/17
Rady Gminy Głowno
z dnia 31 października 2017 r.

Rozstrzygnięcie o sposobie rozpatrzenia uwag do projektu zmiany planu

Ze względu na brak uwag wniesionych do projektu zmiany planu Rada Gminy Głowno nie dokonuje rozstrzygnięcia dotyczącego uwag, o których mowa w art. 17 pkt 14 ustawy z dnia 27 marca 2003 r. o planowaniu i zagospodarowaniu przestrzennym (Dz.U.2017.1073 j.t., zm. poz. 1566).

Załącznik Nr 5 do Uchwały Nr XXXVI/193/17
Rady Gminy Głowno
z dnia 31 października 2017 r.

Rozstrzygnięcie o sposobie realizacji, zapisanych w planie, inwestycji z zakresu infrastruktury technicznej, które należą do zadań własnych gminy, oraz zasadach ich finansowania

Na podstawie art. 20 ust. 1 ustawy z dnia 27 marca 2003 r. o planowaniu i zagospodarowaniu przestrzennym (Dz.U.2017.1073 j.t., zm. poz. 1566) Rada Gminy Głowno stwierdza, iż zadania inwestycyjne z zakresu infrastruktury technicznej, które należą do zadań własnych gminy wynikające ze zmiany miejscowego planu zagospodarowania przestrzennego dla części wsi Boczki Zarzeczne, części wsi Gawronki i części wsi Ziewanice, będą realizowane i finansowane ze środków budżetu gminy oraz z pozyskanych funduszy i środków zewnętrznych zgodnie z przepisami odrębnymi.