



DZIENNIK URZĘDOWY

WOJEWÓDZTWA ŁÓDZKIEGO

Łódź, dnia 5 grudnia 2018 r.

Poz. 6378

UCHWAŁA NR LI/260/18 RADY GMINY GŁOWNO

z dnia 14 listopada 2018 r.

w sprawie uchwalenia zmiany miejscowego planu zagospodarowania przestrzennego dla części wsi Wola Mąkolska

Na podstawie art. 18 ust. 2 pkt. 5 ustawy z dnia 8 marca 1990 r. o samorządzie gminnym (Dz. U. z 2018 r. poz. 994, 1000, 1349, 1432) oraz art. 20 ust. 1 i art. 27 ustawy z dnia 27 marca 2003 r. o planowaniu i zagospodarowaniu przestrzennym (Dz. U. z 2018 r. poz. 1945), w związku z uchwałą Nr XXI/97/16 Rady Gminy Głowno z dnia 29 czerwca 2016 roku w sprawie przystąpienia do sporządzenia zmiany miejscowego planu zagospodarowania przestrzennego dla części wsi Wola Mąkolska, stwierdzając że niniejsza zmiana planu nie narusza ustaleń Studium uwarunkowań i kierunków zagospodarowania przestrzennego Gminy Głowno przyjętego uchwałą Nr XXX/131/12 Rady Gminy Głowno z dnia 28 grudnia 2012 r., uchwała się, co następuje:

Rozdział 1 Przepisy ogólne

§ 1. Uchwała się zmianę miejscowego planu zagospodarowania przestrzennego dla części wsi Wola Mąkolska, zwaną dalej „zmianą planu”, składającą się z:

- 1) części tekstowej stanowiącej treść uchwały;
- 2) części graficznej, na którą składają się rysunki zmiany planu w skali 1:1000 będące integralną częścią uchwały – załącznik Nr 1, Nr 2, Nr 3, Nr 4 do uchwały;
- 3) rozstrzygnięcia o sposobie rozpatrzenia uwag do projektu zmiany planu - załącznik Nr 5 do uchwały;
- 4) rozstrzygnięcia o sposobie realizacji, zapisanych w planie, inwestycji z zakresu infrastruktury technicznej, które należą do zadań własnych gminy, oraz zasadach ich finansowania - załącznik Nr 6 do uchwały.

§ 2. 1. Uchwała dotyczy obszarów, których granice określono na załącznikach graficznych nr 2, 3, 4 do uchwały Nr XXI/97/16 Rady Gminy Głowno z dnia 29 czerwca 2016 roku w sprawie przystąpienia do sporządzenia zmiany miejscowego planu zagospodarowania przestrzennego dla części wsi Wola Mąkolska.

2. Granicę obszaru objętego zmianą planu oznaczono na rysunku zmiany planu.

§ 3. 1. Zmiana planu zawiera ustalenia dotyczące:

- 1) przeznaczenia terenów oraz linii rozgraniczających tereny o różnym przeznaczeniu lub różnych zasadach zagospodarowania;
- 2) zasad ochrony i kształtowania ładu przestrzennego;
- 3) zasad ochrony środowiska, przyrody i krajobrazu;

- 4) zasad ochrony dziedzictwa kulturowego i zabytków, w tym krajobrazów kulturowych oraz dóbr kultury współczesnej;
- 5) zasad kształtowania zabudowy oraz wskaźników zagospodarowania terenu, maksymalnej i minimalnej intensywności zabudowy jako wskaźnika powierzchni całkowitej zabudowy w odniesieniu do powierzchni działki budowlanej, minimalnego udziału procentowego powierzchni biologicznie czynnej w odniesieniu do powierzchni działki budowlanej, maksymalnej wysokości zabudowy, minimalnej liczby miejsc do parkowania w tym miejsc przeznaczonych na parkowanie pojazdów zaopatrzonych w kartę parkingową i sposobu ich realizacji oraz linii zabudowy i gabarytów obiektów;
- 6) szczegółowych zasad i warunków scalania i podziału nieruchomości objętych planem miejscowym;
- 7) szczególnych warunków zagospodarowania terenów oraz ograniczenia w ich użytkowaniu, w tym zakaz zabudowy;
- 8) zasad modernizacji, rozbudowy i budowy systemów komunikacji i infrastruktury technicznej;
- 9) stawek procentowych, na podstawie których ustala się opłatę za wzrost wartości nieruchomości spowodowany uchwaleniem planu miejscowego;
- 10) minimalnej powierzchni nowo wydzielanych działek budowlanych.

2. Z uwagi na brak występowania problematyki, zmiana planu nie zawiera ustaleń dotyczących:

- 1) zasad kształtowania krajobrazu;
- 2) wymagań wynikających z potrzeb kształtowania przestrzeni publicznych;
- 3) granic i sposobów zagospodarowania terenów lub obiektów podlegających ochronie, na podstawie odrębnych przepisów, terenów górniczych, a także obszarów szczególnego zagrożenia powodzią, obszarów osuwania się mas ziemnych, krajobrazów priorytetowych określonych w audycie krajobrazowym oraz w planach zagospodarowania przestrzennego województwa;
- 4) sposobów i terminów tymczasowego zagospodarowania, urządzania i użytkowania terenów.

3. Ustalenia zmiany planu określone są w treści niniejszej uchwały oraz na rysunku zmiany planu.

§ 4. 1. Ilekroć w niniejszej uchwale jest mowa o:

- 1) terenie – należy przez to rozumieć część obszaru zmiany planu o określonym przeznaczeniu i ustalonych zasadach i warunkach zagospodarowania, oznaczoną symbolem numerowym i literowym;
- 2) przeznaczeniu podstawowym – należy przez to rozumieć określony w zmianie planu rodzaj przeznaczenia, który dominuje lub będzie dominować na danym terenie;
- 3) przeznaczeniu uzupełniającym – należy przez to rozumieć rodzaje przeznaczenia inne niż podstawowe, które uzupełniają lub wzbogacają przeznaczenie podstawowe;
- 4) nieprzekraczalnej linii zabudowy – należy przez to rozumieć wyznaczone linie, określające najmniejszą dopuszczalną odległość budynku od terenu drogi lub granicy obszaru objętego zmianą planu, zgodnie z rysunkiem zmiany planu, z pominięciem balkonów, wykuszy, zadaszeń, schodów, podestów i pochylni;
- 5) zabudowie usługowej - należy przez to rozumieć obiekty budowlane lub pomieszczenia w budynkach o innych funkcjach niż usługowe w których prowadzona jest działalność służąca zaspokojeniu popytu na usługi materialne takie jak handel i naprawy, restauracje i lokale gastronomiczne, łączność, usługi osobiste, usługi niematerialne takie jak edukacja, ochrona zdrowia i opieka społeczna, działalność związana z rekreacją, kulturą i sportem, administracja publiczna, działalność organizacji członkowskich oraz pośrednictwo finansowe i ubezpieczenia, informatyka, powierzchnie biurowe oraz zaplecza towarzyszące tym usługom oraz inne działalności, których celem jest zaspokojenie potrzeb ludności, a nie wytwarzanie bezpośrednio metodami przemysłowymi dóbr materialnych;
- 6) badaniach archeologicznych w formie nadzoru – należy przez to rozumieć obserwację robót ziemnych lub dokonywania zmiany charakteru dotychczasowej działalności, sporządzenie dokumentacji rysunkowej, opisowej i fotograficznej, a w przypadku stwierdzenia stanowiska niezwłoczne poinformowanie odpowiednich organów zgodnie z przepisami odrębnymi.

2. Pozostałe określenia użyte w uchwale należy rozumieć zgodnie z definicjami określonymi w przepisach odrębnych regulujących dziedzinę, w kontekście której te pojęcia występują, a w przypadku braku tych definicji zgodnie z powszechnie przyjętym znaczeniem tych pojęć.

§ 5. Dla poszczególnych terenów obowiązują łącznie odpowiednie ustalenia szczegółowe zawarte w Rozdziale 7 oraz ustalenia ogólne zawarte w Rozdziałach od 1 do 6 oraz od 8 do 11 uchwały.

§ 6. 1. Następujące oznaczenia graficzne na rysunku zmiany planu są oznaczeniami obowiązującymi:

- 1) granica obszaru objętego zmianą planu;
- 2) linia rozgraniczająca tereny o różnym przeznaczeniu lub różnych zasadach zagospodarowania;
- 3) nieprzekraczalna linia zabudowy;
- 4) granica strefy ochrony archeologicznej od stanowiska archeologicznego;
- 5) granica pasa technologicznego linii elektroenergetycznej średniego napięcia;
- 6) wymiarowane odległości mierzone w metrach;
- 7) symbol przeznaczenia terenu.

2. Pozostałe oznaczenia graficzne na rysunku zmiany planu mają charakter informacyjny.

§ 7. Ustala się przeznaczenie terenów:

- 1) tereny zabudowy mieszkaniowej jednorodzinnej oznaczone symbolami 1MN, 2MN, 3MN, 4MN, 5MN, 6MN, 7MN, 8MN, 9MN;
- 2) tereny zabudowy zagrodowej oznaczone symbolami 1RM, 2RM, 3RM;
- 3) tereny dróg publicznych klasy zbiorczej oznaczone symbolami 1KD-Z, 2KD-Z, 3KD-Z;
- 4) tereny dróg publicznych klasy dojazdowej oznaczone symbolami 1KD-D, 2KD-D, 3KD-D, 4KD-D, 5KD-D.

Rozdział 2

Zasady ochrony i kształtowania ład przestrzennego

§ 8. Ustala się kształtowanie zabudowy zgodnie z wyznaczonymi na rysunku zmiany planu nieprzekraczalnymi liniami zabudowy oraz wskaźnikami i parametrami określonymi w ustaleniach szczegółowych.

Rozdział 3

Zasady ochrony środowiska, przyrody i krajobrazu

§ 9. 1. Ustala się zakaz:

- 1) lokalizacji przedsięwzięć mogących zawsze znacząco oddziaływać na środowisko, określonych na podstawie przepisów odrębnych za wyjątkiem inwestycji celu publicznego z zakresu dróg i infrastruktury technicznej;
- 2) lokalizacji obiektów i urządzeń oraz prowadzenia działalności powodującej przekroczenie dopuszczalnych wielkości oddziaływania na środowisko poprzez emisję substancji i energii w szczególności dotyczące wytwarzania hałasu, wibracji, promieniowania, zanieczyszczania powietrza, gleby, wód powierzchniowych i podziemnych.

2. Oddziaływanie prowadzonej działalności na tereny sąsiednie nie może przekraczać dopuszczalnych norm określonych w przepisach odrębnych.

3. Ustala się klasyfikację ochrony akustycznej:

- 1) dla terenów oznaczonych symbolem literowym MN jak dla terenu zabudowy mieszkaniowej jednorodzinnej;
- 2) dla terenów 1RM, 2RM, 3RM jak dla terenu zabudowy zagrodowej.

4. W zakresie ochrony urządzeń melioracji wodnych oraz obszarów zmeliorowanych ustala się obowiązek zachowania i utrzymania drożności urządzeń melioracji wodnych z możliwością ich przebudowy w sposób zapewniający ich prawidłowe funkcjonowanie lub likwidacji zgodnie z przepisami odrębnymi.

5. Cały obszar objęty zmianą planu zlokalizowany jest w granicach Głównego Zbiornika Wód Podziemnych Nr 402 Zbiornik Stryków.

Rozdział 4

Zasady ochrony dziedzictwa kulturowego i zabytków, w tym krajobrazów kulturowych, oraz dóbr kultury współczesnej

§ 10. 1. W celu ochrony zabytków archeologicznych oznacza się na rysunku zmiany planu stanowisko archeologiczne.

2. Realizacja robót ziemnych lub dokonywanie zmian charakteru dotychczasowej działalności na stanowisku archeologicznym regulują przepisy odrębne.

3. Tereny 2MN, 3MN, 5MN, 7MN, 8MN, 9MN, 1RM, 2RM, 1KD-Z, 2KD-Z, 3KD-Z, 2KD-D, 3KD-D położone są w strefie ochrony archeologicznej od stanowiska archeologicznego.

4. W przypadku robót ziemnych lub dokonywania zmian charakteru dotychczasowej działalności na obszarze strefy ochrony archeologicznej nakazuje się przeprowadzenie badań archeologicznych w formie nadzoru.

5. Obowiązek przeprowadzenia badań archeologicznych w formie nadzoru o których mowa w pkt 4 dotyczy części terenów poza stanowiskiem archeologicznym, dla którego ma zastosowanie pkt 2.

Rozdział 5

Szczegółowe zasady i warunki scalania i podziału nieruchomości

§ 11. 1. Nie ustala się granic obszarów wymagających przeprowadzenia scaleń i podziałów nieruchomości. W przypadku ich podjęcia z inicjatywy właścicieli i użytkowników wieczystych nieruchomości, należy uwzględnić zasady i warunki określone w ust. 2.

2. Ustala się zasady i warunki scalania i podziału nieruchomości:

- 1) minimalna powierzchnia działki w procedurze scalania i podziału nieruchomości - 1000 m²;
- 2) szerokość frontu działki w procedurze scalania i podziału nieruchomości - 40 m;
- 3) kąt położenia granic działki w stosunku do pasa drogowego w procedurze scalania i podziału nieruchomości w przedziale od 70⁰ do 110⁰.

Rozdział 6

Szczególne warunki zagospodarowania terenów oraz ograniczenia w użytkowaniu, w tym zakaz zabudowy

§ 12. 1. Ustala się zakaz lokalizacji pomieszczeń przeznaczonych na pobyt ludzi w granicach pasa technologicznego linii elektroenergetycznej średniego napięcia, to jest w odległości mniejszej niż 6 metrów w każdą stronę od osi istniejącej linii elektroenergetycznej.

2. Dopuszcza się lokalizację pomieszczeń przeznaczonych na pobyt ludzi w pasie technologicznym linii elektroenergetycznych zgodnie z ustaleniami szczegółowymi dla poszczególnych terenów w przypadku likwidacji lub skablowania istniejących linii elektroenergetycznych oraz gdy nie występuje przekroczenie dopuszczalnego poziomu oddziaływania pola elektromagnetycznego, określonego w przepisach odrębnych dotyczących ochrony przed oddziaływaniem pól elektromagnetycznych.

Rozdział 7

Ustalenia szczegółowe dla poszczególnych terenów

§ 13. Dla terenów oznaczonych symbolami 1MN, 2MN, 3MN, 4MN, 5MN, 6MN, 7MN, 8MN, 9MN ustala się:

- 1) przeznaczenie podstawowe – tereny zabudowy mieszkaniowej jednorodzinnej;
- 2) przeznaczenie uzupełniające – zabudowa usługowa, drogi wewnętrzne, urządzenia infrastruktury technicznej;
- 3) na terenach 2MN, 3MN, 5MN, 7MN, 8MN, 9MN obowiązują ustalenia w zakresie zasad ochrony dziedzictwa kulturowego i zabytków zawarte w § 10;
- 4) na terenie 4MN oraz 5MN występują szczególne warunki zagospodarowania terenu zawarte w § 12;

- 5) zasady kształtowania zabudowy i wskaźniki zagospodarowania terenu:
- przy lokalizacji zabudowy obowiązuje zachowanie nieprzekraczalnej linii zabudowy zgodnie z rysunkiem zmiany planu,
 - budynki należy lokalizować kalenicą równoległą lub prostopadłą do pasa drogowego lub do bocznych granic działki z tolerancją do 5° ,
 - minimalna powierzchnia biologicznie czynna – 50% powierzchni działki budowlanej,
 - maksymalna powierzchnia zabudowy – 25% powierzchni działki budowlanej,
 - wskaźnik intensywności zabudowy w odniesieniu do powierzchni działki budowlanej – od 0,05 do 0,3,
 - maksymalna wysokość zabudowy – 9 m oraz maksymalnie 2 kondygnacje,
 - dachy budynków mieszkalnych jako dwuspadowe lub wielospadowe o kącie nachylenia głównych połaci dachowych od 25° do 45° ,
 - kąty nachylenia połaci dachowych pozostałych obiektów i budynków – do 45° ;
- 6) minimalna powierzchnia nowo wydzielanych działek budowlanych – 1000 m²;
- 7) dopuszcza się podział na działki niespełniające parametru określonego w pkt 6 wyłącznie w celu powiększenia sąsiedniej nieruchomości, regulacji granic między sąsiadującymi nieruchomościami lub pod drogę;
- 8) podstawowa obsługa komunikacyjna za pomocą terenów oznaczonych symbolami literowymi KD-Z i KD-D oraz istniejącymi drogami bezpośrednio graniczącymi z obszarem objętym zmianą planu.

§ 14. Dla terenów oznaczonych symbolami 1RM, 2RM, 3RM ustala się:

- przeznaczenie podstawowe – teren zabudowy zagrodowej;
- dopuszcza się lokalizację urządzeń infrastruktury technicznej niewymagających uzyskania zgody na przeznaczenie gruntów rolnych na cele nierolnicze;
- na terenach 1RM, 2RM obowiązują ustalenia w zakresie zasad ochrony dziedzictwa kulturowego i zabytków zawarte w § 10;
- zasady kształtowania zabudowy i wskaźniki zagospodarowania terenu:
 - przy lokalizacji zabudowy obowiązuje zachowanie nieprzekraczalnej linii zabudowy zgodnie z rysunkiem zmiany planu,
 - budynki należy lokalizować kalenicą równoległą lub prostopadłą do pasa drogowego lub do bocznych granic działki z tolerancją do 5° ,
 - minimalna powierzchnia biologicznie czynna – 50% powierzchni działki budowlanej,
 - maksymalna powierzchnia zabudowy – 25% powierzchni działki budowlanej,
 - wskaźnik intensywności zabudowy w odniesieniu do powierzchni działki budowlanej – od 0,01 do 0,3,
 - maksymalna wysokość zabudowy – 9 m oraz maksymalnie 2 kondygnacje,
 - dachy budynków mieszkalnych jako dwuspadowe lub wielospadowe o kącie nachylenia głównych połaci dachowych od 25° do 45° ,
 - kąty nachylenia połaci dachowych pozostałych obiektów i budynków – do 45° ;
- podstawowa obsługa komunikacyjna za pomocą terenów 1KD-Z lub 5KD-D oraz istniejącą drogą bezpośrednio graniczącą z obszarem objętym zmianą planu.

Rozdział 8

Ustalenia w zakresie komunikacji

§ 15. 1. Ustala się układ komunikacyjny obsługujący obszar objęty zmianą planu w postaci terenów dróg oznaczonych symbolami literowymi KD-Z i KD-D.

- Ustala się teren drogi publicznej klasy zbiorczej:

- 1) teren 1KD-Z o szerokości zmiennej od 20 m do 40 m zgodnie z rysunkiem zmiany planu;
- 2) teren 2KD-Z o szerokości zmiennej od 20 m do 40,6 m zgodnie z rysunkiem zmiany planu;
- 3) teren 3KD-Z o szerokości 20 m.

3. Ustala się teren drogi publicznej klasy dojazdowej:

- 1) teren 1KD-D o szerokości 2 m będący fragmentem pasa drogowego drogi publicznej;
- 2) teren 2KD-D o szerokości 10,5 m będący fragmentem pasa drogowego drogi publicznej;
- 3) teren 3KD-D o szerokości 11 m będący fragmentem pasa drogowego drogi publicznej;
- 4) teren 4KD-D o szerokości 12 m;
- 5) teren 5KD-D o szerokości 2 m będący fragmentem pasa drogowego drogi publicznej.

4. Na terenach dróg oznaczonych symbolami literowymi KD-Z i KD-D dopuszcza się lokalizację urządzeń infrastruktury technicznej, parkingów, ścieżek rowerowych oraz urządzeń komunikacyjnych.

5. Na terenach 1KD-Z, 2KD-Z, 3KD-Z, 2KD-D, 3KD-D obowiązują ustalenia w zakresie zasad ochrony dziedzictwa kulturowego i zabytków zawarte w § 10.

6. Dopuszcza się lokalizację dróg wewnętrznych niewyznaczonych na rysunku planu o minimalnej szerokości 5 metrów.

7. Ustala się konieczność zapewnienia minimalnej ilości miejsc parkingowych dla samochodów:

- 1) na terenach 1MN, 2MN, 3MN, 4MN, 5MN, 6MN, 7MN, 8MN, 9MN – 1 miejsce na 1 lokal mieszkalny oraz 1 miejsce na każde rozpoczęte 100 m² powierzchni użytkowej usług;
- 2) na terenach 1RM, 2RM, 3RM – 1 miejsce na 1 lokal mieszkalny;
- 3) na terenach dróg publicznych, strefach zamieszkania i strefach ruchu minimalną liczbę miejsc do parkowania przeznaczonych na parkowanie pojazdów zaopatrzonych w kartę parkingową należy realizować zgodnie z przepisami odrębnymi.

Rozdział 9

Ustalenia w zakresie infrastruktury technicznej

§ 16. 1. W zakresie zasad przebudowy, rozbudowy i budowy poszczególnych systemów infrastruktury technicznej ustala się możliwość:

- 1) rozbudowy i przebudowy sieci i urządzeń infrastruktury technicznej zlokalizowanych w obszarze objętym zmianą planu;
- 2) lokalizacji nowych sieci i urządzeń infrastruktury technicznej na terenach dróg i na innych terenach, dla których takie dopuszczenie zostało określone w ustaleniach szczegółowych.

2. W zakresie zaopatrzenia w energię elektryczną ustala się z istniejącej i projektowanej sieci elektroenergetycznej średniego i niskiego napięcia.

3. W zakresie zaopatrzenia w wodę ustala się:

- 1) zaopatrzenie poprzez istniejącą i projektowaną sieć wodociągową;
- 2) dopuszcza się stosowanie indywidualnych ujęć wody;
- 3) przeciwpożarowe zaopatrzenie w wodę należy realizować zgodnie z przepisami odrębnymi.

4. W zakresie odprowadzenia ścieków bytowych, komunalnych i przemysłowych ustala się:

- 1) poprzez projektowaną sieć kanalizacji sanitarnej;
- 2) obowiązek podczyszczania ścieków przemysłowych, do parametrów zgodnie z obowiązującymi w tym zakresie przepisami odrębnymi;

3) do czasu wybudowania kanalizacji sanitarnej dopuszcza się możliwość odprowadzania ścieków do szczelnych zbiorników bezodpływowych lub stosowania indywidualnych oczyszczalni ścieków zgodnie z przepisami odrębnymi.

5. W zakresie odprowadzania wód opadowych lub roztopowych ustala się:

- 1) odprowadzenie wód opadowych lub roztopowych z terenów poprzez infiltrację powierzchniową i podziemną do gruntu, poprzez stosowanie systemów rozsączających i/lub poprzez stosowanie zbiorników odparowujących i retencyjnych oraz rowów zgodnie z przepisami odrębnymi;
- 2) odprowadzenie wód opadowych lub roztopowych z dróg poprzez projektowaną kanalizację deszczową lub rowy w liniach rozgraniczających dróg zgodnie z przepisami odrębnymi.

6. W zakresie zaopatrzenie w gaz ustala się:

- 1) zaopatrzenie w gaz z projektowanej sieci gazu niskiego i średniego ciśnienia;
- 2) do czasu realizacji sieci gazu przewodowego dopuszcza się możliwość korzystania z indywidualnych źródeł zaopatrzenia w gaz.

7. W zakresie zaopatrzenia w ciepło ustala się z indywidualnych źródeł ciepła.

8. W zakresie telekomunikacji ustala się wykorzystanie istniejącej i projektowanej infrastruktury telekomunikacyjnej sieci bezprzewodowych oraz przewodowych.

9. Dopuszcza się lokalizację urządzeń wytwarzających energię z odnawialnych źródeł energii o mocy nie przekraczającej 100 kW oraz urządzeń kogeneracji.

10. Ustala się zakaz lokalizacji urządzeń o których mowa w ust. 9, które wykorzystują energię wiatru.

11. W zakresie usuwania nieczystości stałych ustala się obowiązek gromadzenia odpadów i nieczystości stałych w urządzeniach do tego przystosowanych oraz ich odbiór i usuwanie zgodnie z przepisami odrębnymi.

Rozdział 10

Ustalenia dotyczące stawki procentowej służącej naliczaniu opłaty z tytułu wzrostu wartości nieruchomości, w związku z uchwaleniem zmiany planu

§ 17. Ustala się stawkę procentową służącą naliczaniu opłaty z tytułu wzrostu wartości nieruchomości, w związku z uchwaleniem zmiany planu w wysokości:

- 1) 30% dla terenów oznaczonych symbolem literowym MN;
- 2) 0,1% dla pozostałych terenów.

Rozdział 11

Ustalenia końcowe

§ 18. W granicach obszaru objętego zmianą planu tracą moc ustalenia miejscowego planu zagospodarowania przestrzennego gminy Głowno przyjętego uchwałą Nr XXVI/73/04 Rady Gminy w Głownie z dnia 28 października 2004 r. w sprawie miejscowego planu zagospodarowania przestrzennego gminy Głowno.

§ 19. Wykonanie uchwały powierza się Wójtowi Gminy Głowno.

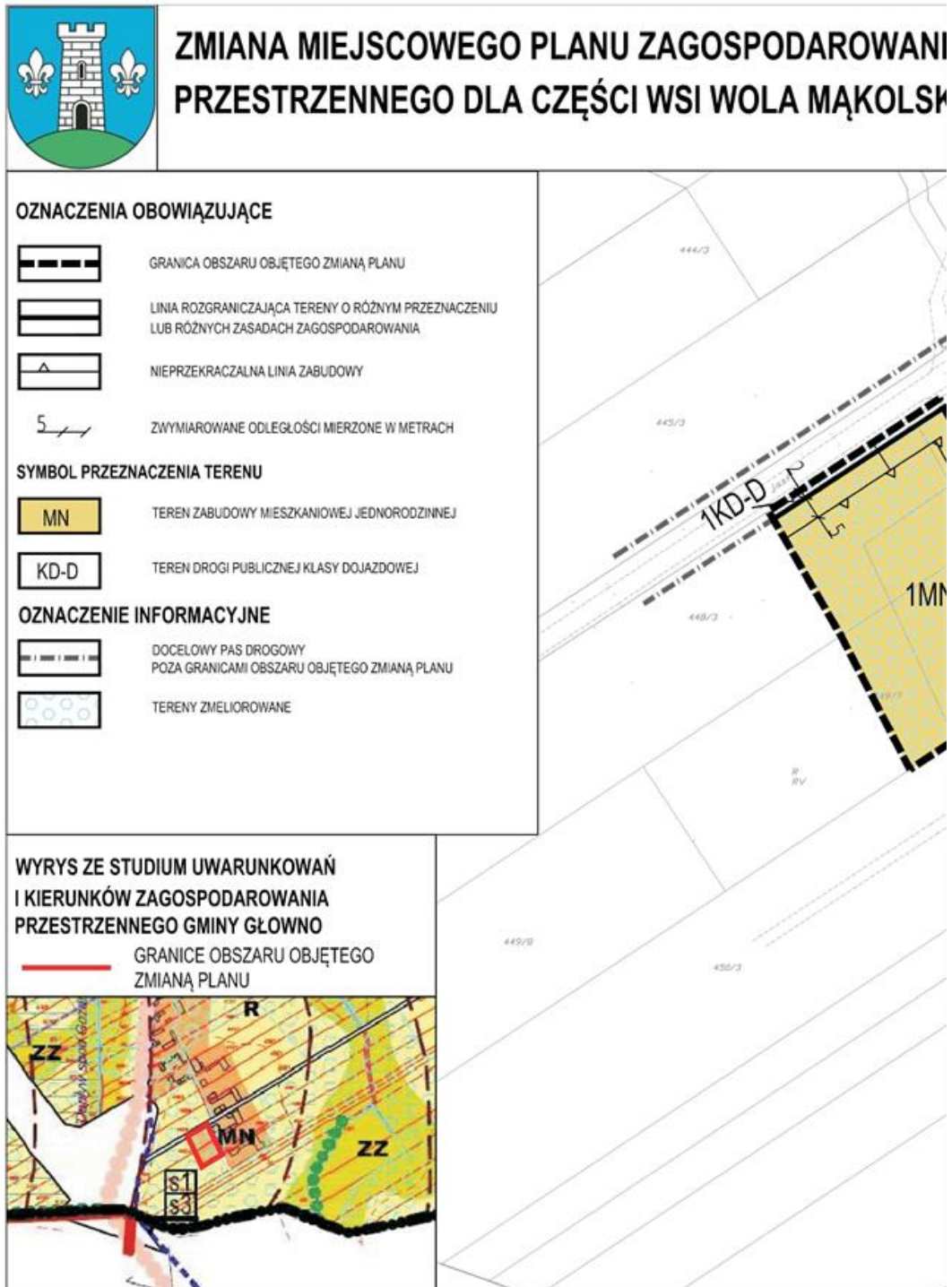
§ 20. Uchwała wchodzi w życie po upływie 14 dni od dnia ogłoszenia w Dzienniku Urzędowym Województwa Łódzkiego.

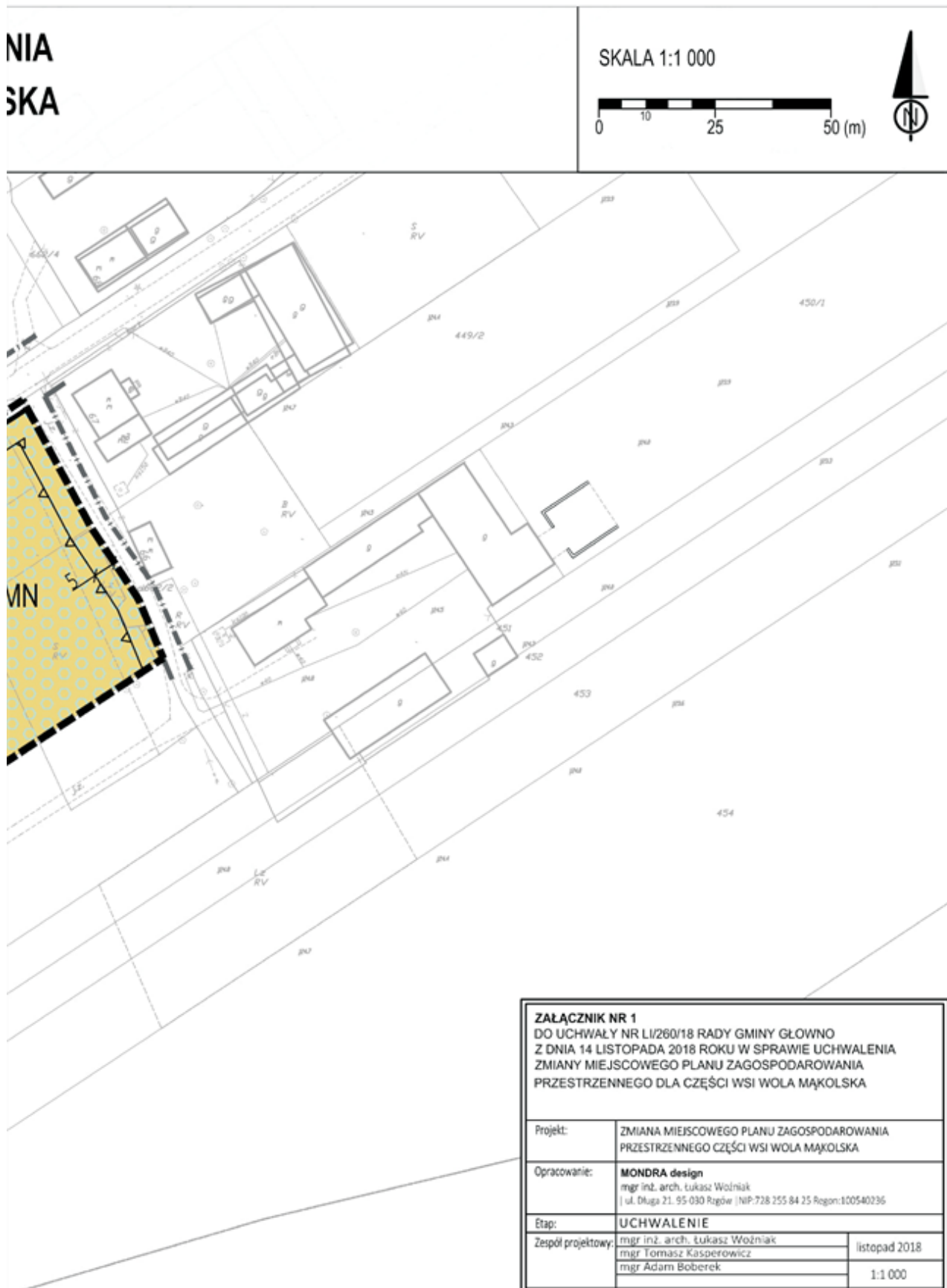
Przewodniczący Rady Gminy Głowno

Łukasz Łukasik

Załącznik Nr 1 do uchwały Nr LI/260/18
Rady Gminy Głowno
z dnia 14 listopada 2018 r.

rysunek zmiany planu w skali 1:1000





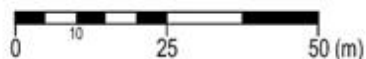
Załącznik Nr 2 do uchwały Nr LI/260/18
Rady Gminy Głowno
z dnia 14 listopada 2018 r.

rysunek zmiany planu w skali 1:1000



ROWANIA ĄKOLSKA

SKALA 1:1 000



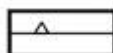
OZNACZENIA OBOWIĄZUJĄCE



GRANICA OBSZARU OBJĘTEGO ZMIANĄ PLANU



LINIA ROZGRANICZAJĄCA TERENY O RÓŻNYM PRZEZNACZENIU LUB RÓŻNYCH ZASADACH ZAGOSPODAROWANIA



NIEPRZEKRACZALNA LINIA ZABUDOWY



GRANICA STREFY OCHRONNY ARCHEOLOGICZNEJ OD STANOWISKA ARCHEOLOGICZNEGO



ZWYMIAROWANE ODLEGŁOŚCI MIERZONE W METRACH



GRANICA PASA TECHNOLOGICZNEGO LINII ELEKTROENERGETYCZNEJ ŚREDNIEGO NAPIĘCIA

SYMBOL PRZEZNACZENIA TERENU



TEREN ZABUDOWY MIESZKANIOWEJ JEDNORODZINNEJ



TEREN ZABUDOWY ZAGRODOWEJ



TEREN DROGI PUBLICZNEJ KLASY ZBIORCZEJ



TEREN DROGI PUBLICZNEJ KLASY DOJAZDOWEJ

OZNACZENIE INFORMACYJNE



DOCELOWY PAS DROGOWY POZA GRANICAMI OBSZARU OBJĘTEGO ZMIANĄ PLANU



ISTNIEJĄCA LINIA ELEKTROENERGETYCZNA ŚREDNIEGO NAPIĘCIA 15kV



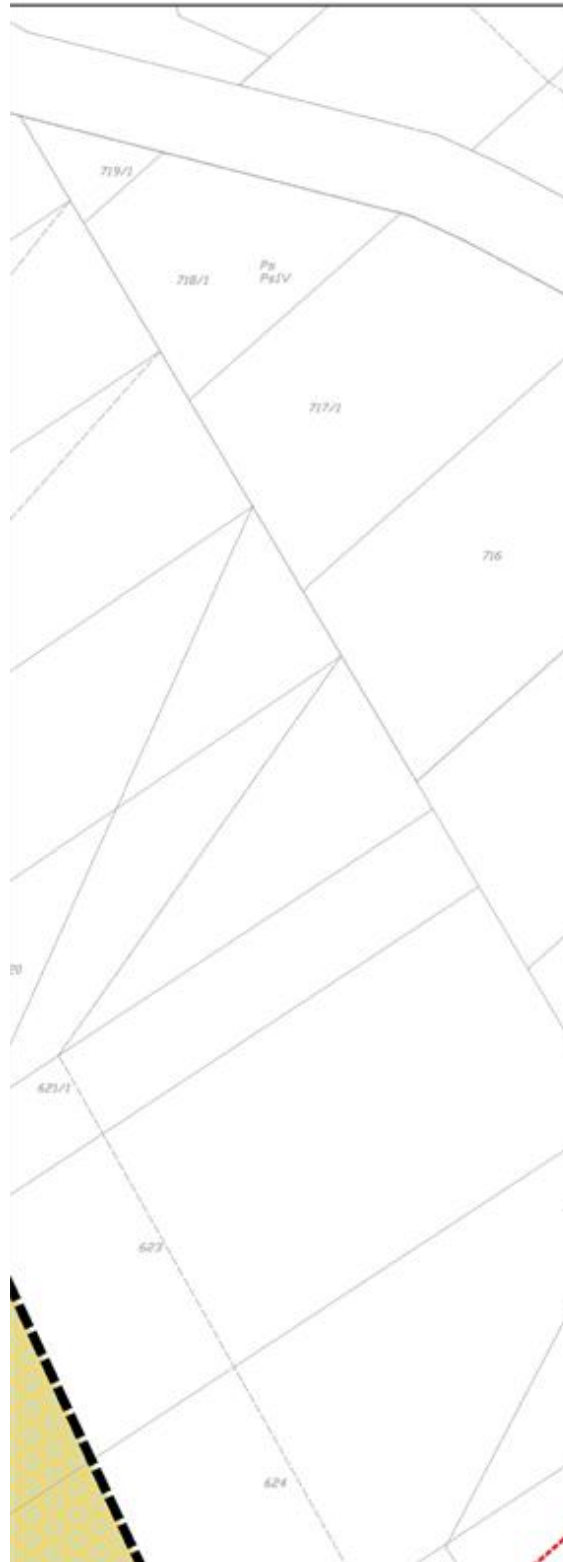
SZPALER DRZEW

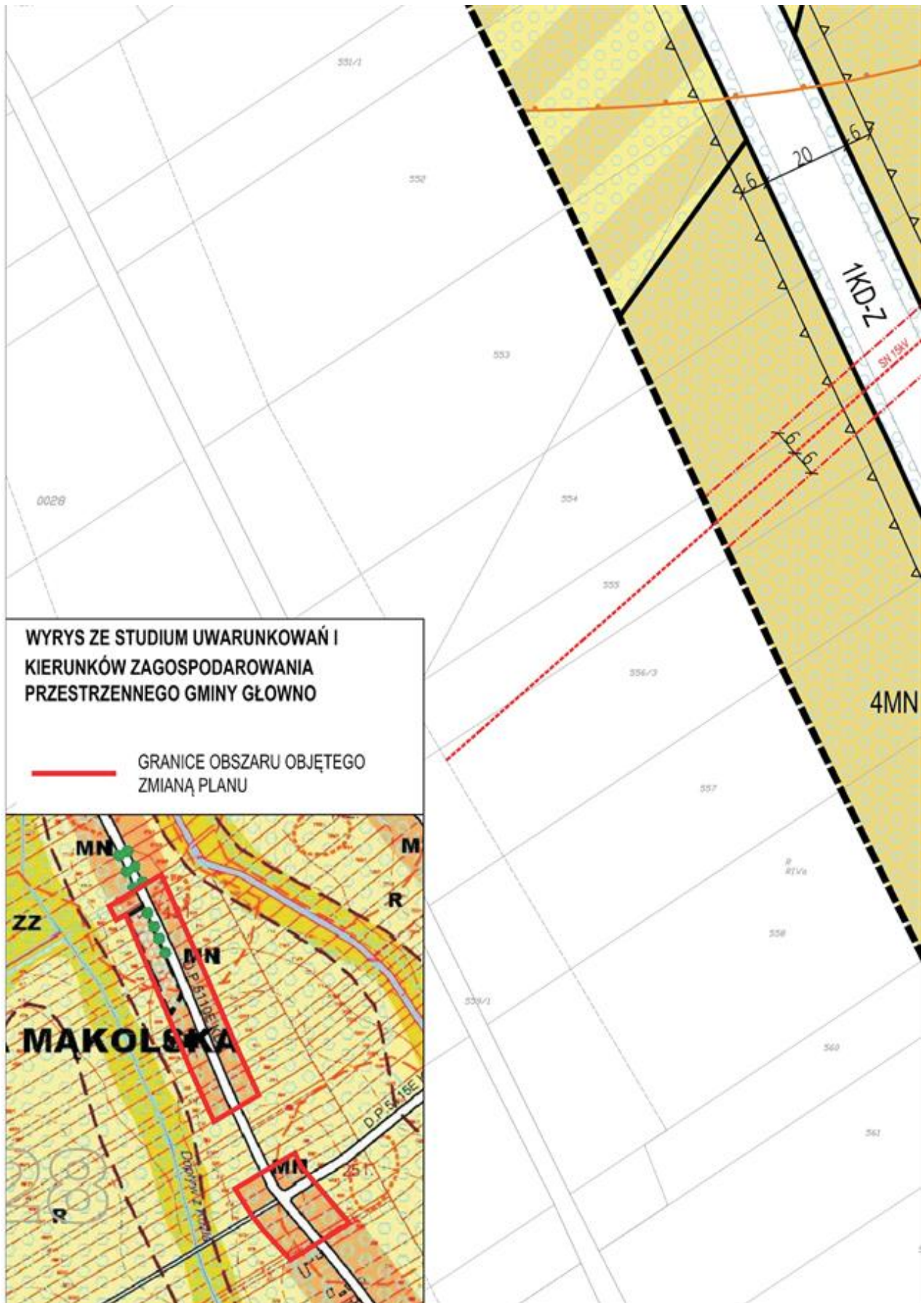


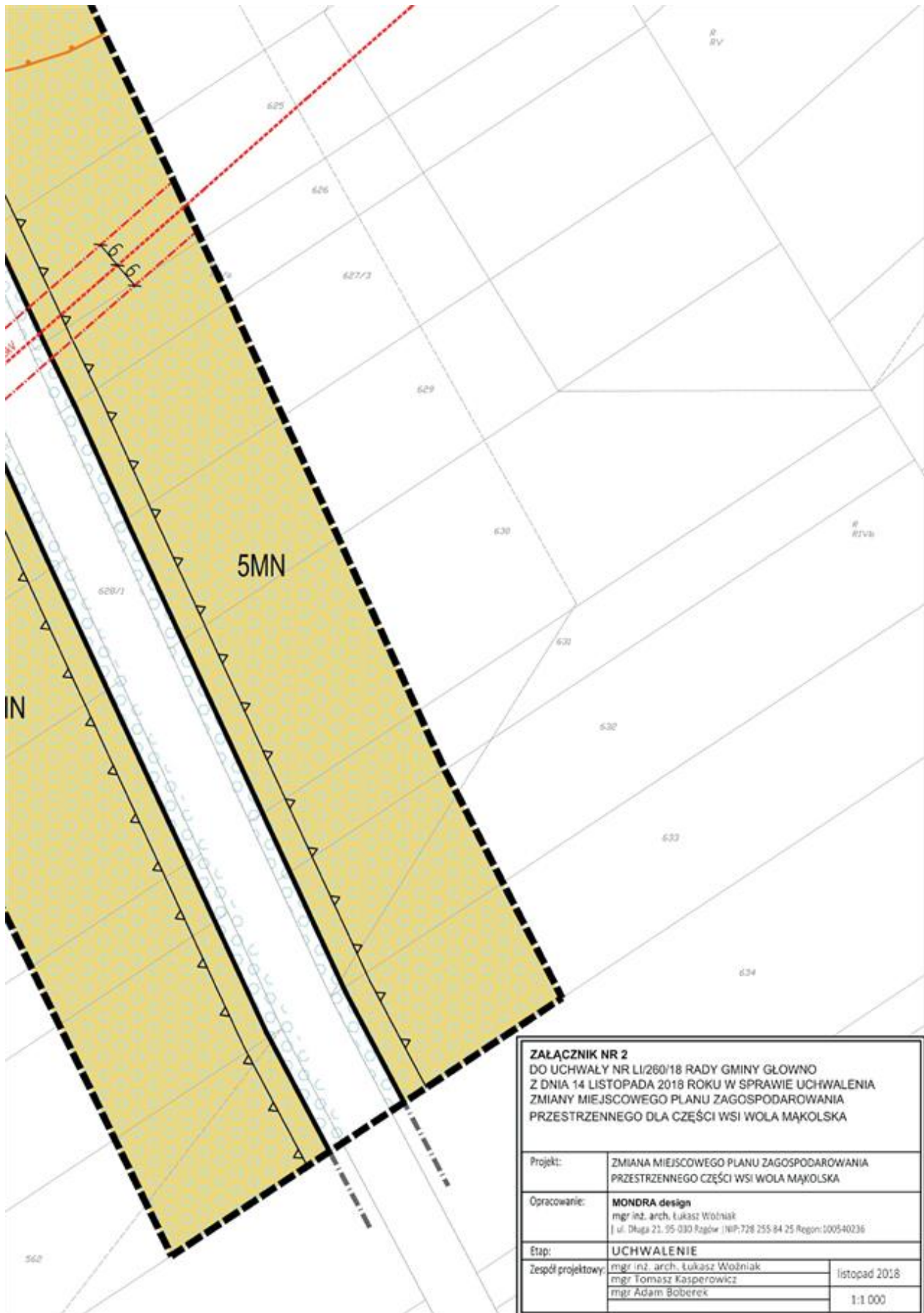
OBSZARY ZMELIOROWANE



STANOWISKO ARCHEOLOGICZNE

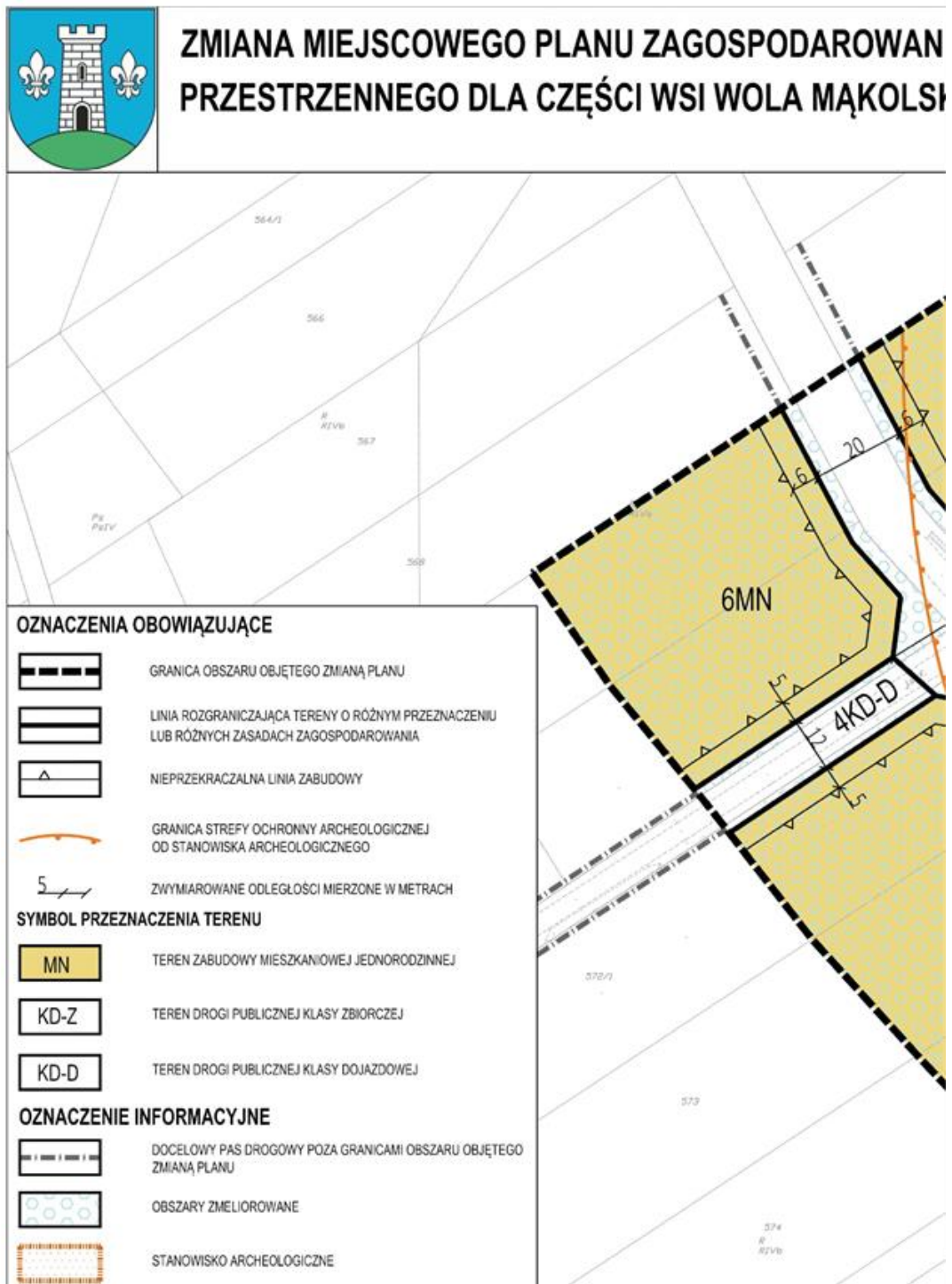






Załącznik Nr 3 do uchwały Nr LI/260/18
Rady Gminy Głowno
z dnia 14 listopada 2018 r.

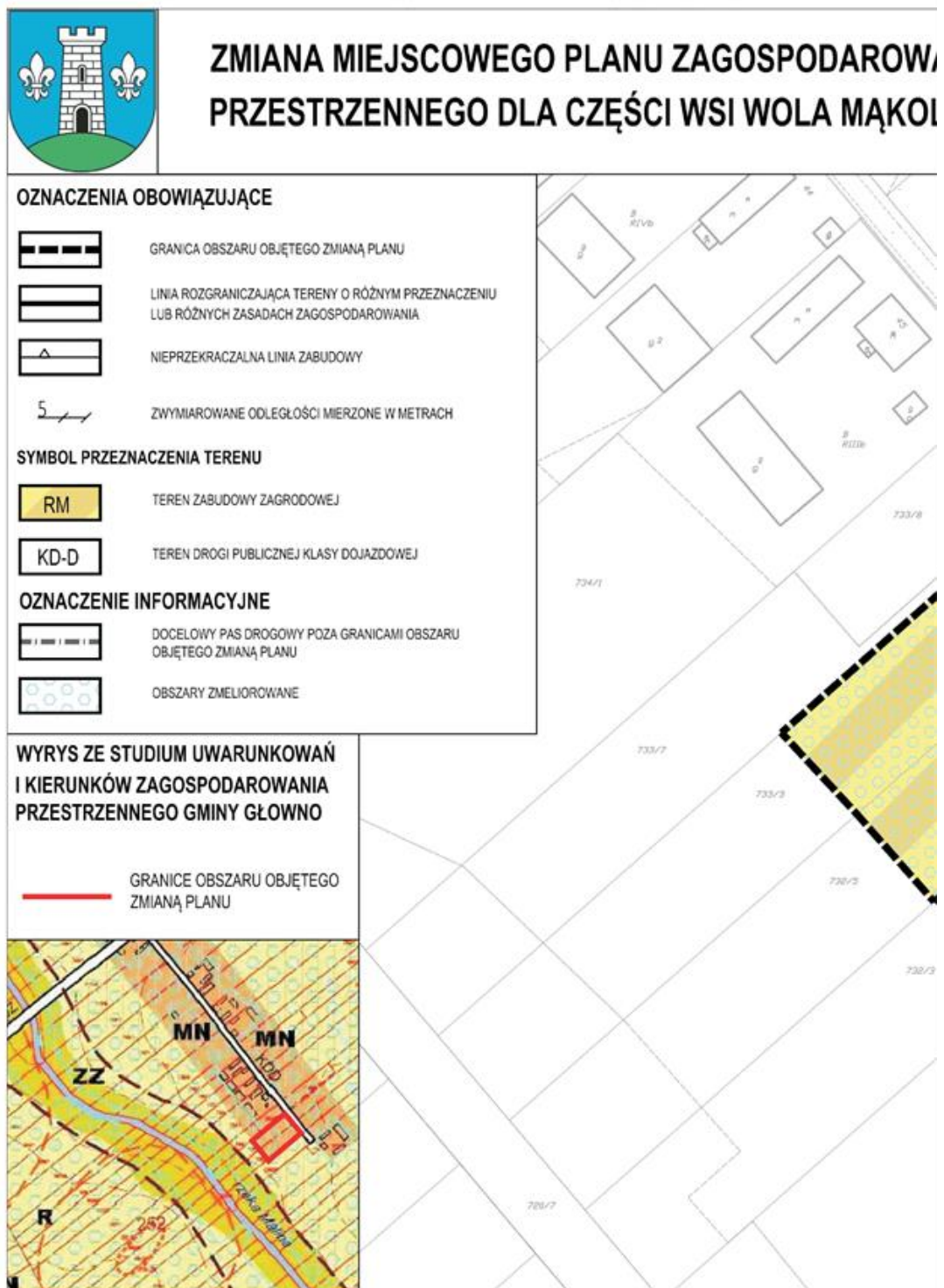
rysunek zmiany planu w skali 1:1000

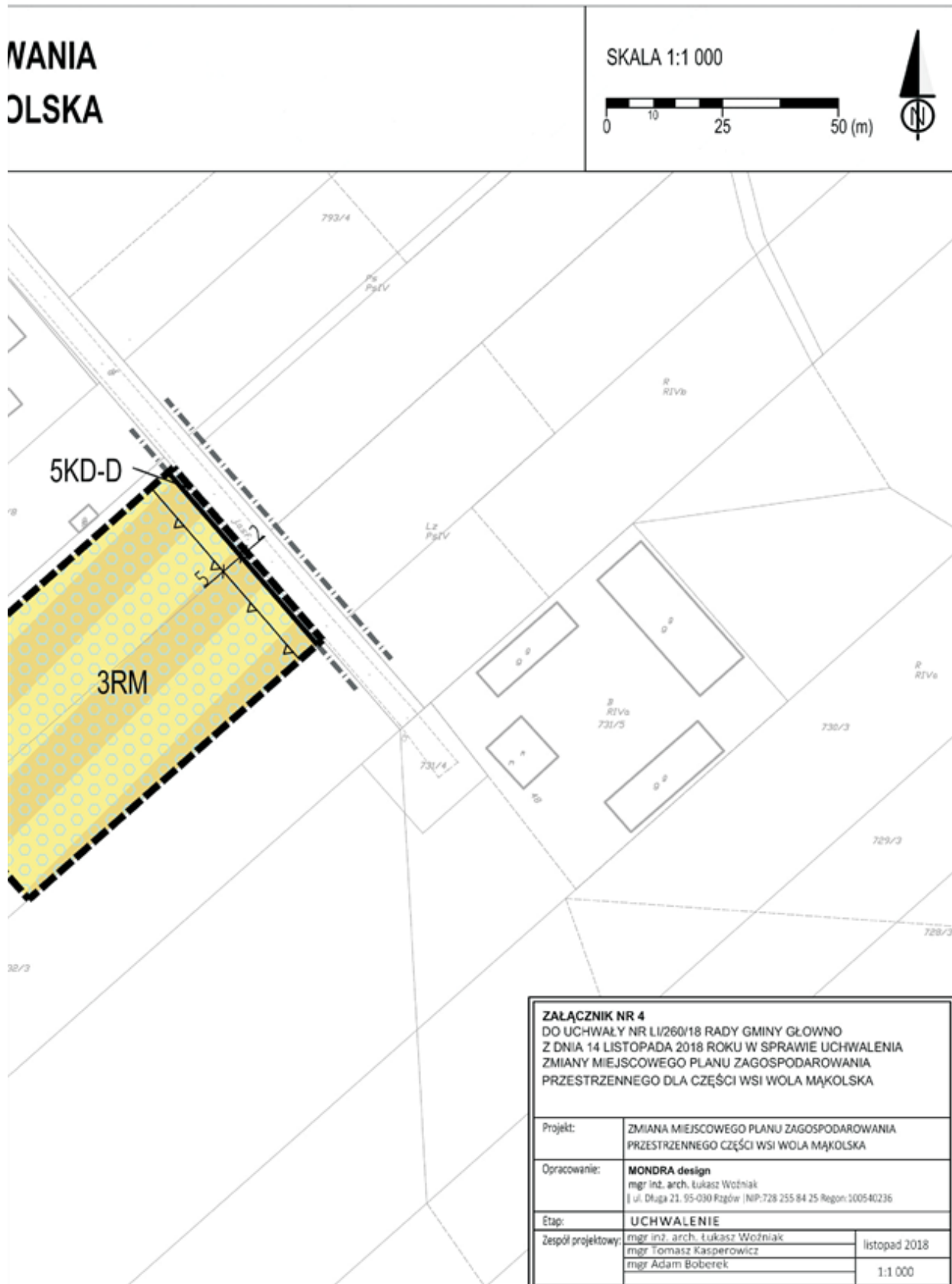




Załącznik Nr 4 do uchwały Nr LI/260/18
Rady Gminy Głowno
z dnia 14 listopada 2018 r.

rysunek zmiany planu w skali 1:1000





Załącznik Nr 5 do uchwały Nr LI/260/18
Rady Gminy Głowno
z dnia 14 listopada 2018 r.

ROZSTRZYGNIĘCIE O SPOSOBIE ROZPATRZENIA UWAG DO PROJEKTU ZMIANY PLANU

Ze względu na brak uwag wniesionych do projektu zmiany planu Rada Gminy Głowno nie dokonuje rozstrzygnięcia dotyczącego uwag, o których mowa w art. 17 pkt 14 ustawy z dnia 27 marca 2003 r. o planowaniu i zagospodarowaniu przestrzennym (Dz. U. z 2018 poz. 1945).

Załącznik Nr 6 do uchwały Nr LI/260/18
Rady Gminy Głowno
z dnia 14 listopada 2018 r.

ROZSTRZYGNIĘCIE O SPOSOBIE REALIZACJI, ZAPISANYCH W ZMIANIE PLANU, INWESTYCJI Z ZAKRESU INFRASTRUKTURY TECHNICZNEJ, KTÓRE NALEŻĄ DO ZADAŃ WŁASNYCH GMINY ORAZ ZASADACH ICH FINANSOWANIA

Na podstawie art. 20 ust. 1 ustawy z dnia 27 marca 2003 r. o planowaniu i zagospodarowaniu przestrzennym (Dz. U. z 2018 poz. 1945) Rada Gminy Głowno stwierdza, iż zadania inwestycyjne z zakresu infrastruktury technicznej, które należą do zadań własnych gminy wynikające ze zmiany miejscowego planu zagospodarowania przestrzennego dla części wsi Wola Mąkolska, będą realizowane i finansowane ze środków budżetu gminy oraz z pozyskanych funduszy i środków zewnętrznych zgodnie z przepisami odrębnymi.