



DZIENNIK URZĘDOWY

WOJEWÓDZTWA ŁÓDZKIEGO

Łódź, dnia 28 stycznia 2022 r.

Poz. 565

UCHWAŁA NR XLI/241/21 RADY GMINY GŁOWNO

z dnia 21 grudnia 2021 r.

w sprawie uchwalenia miejscowego planu zagospodarowania przestrzennego dla działek nr 297, 211/2 i 212/2 oraz części działek nr 210, 206 i 233 w obrębie Popów Głowieński

Na podstawie art. 18 ust. 2 pkt. 5 ustawy z dnia 8 marca 1990 r. o samorządzie gminnym (Dz. U. z 2021 r. poz. 1372, 1834) oraz art. 20 ust. 1 ustawy z dnia 27 marca 2003 r. o planowaniu i zagospodarowaniu przestrzennym (Dz. U. z 2021 r. poz. 741, 784, 922, 1873, 1986), w związku z uchwałą nr XXXI/188/21 Rady Gminy Głowno z dnia 29 marca 2021 r. w sprawie przystąpienia do sporządzenia miejscowego planu zagospodarowania przestrzennego dla działek nr 297, 211/2 i 212/2 oraz części działek nr 210, 206 i 233 w obrębie Popów Głowieński, stwierdzając że nie narusza on ustaleń Studium uwarunkowań i kierunków zagospodarowania przestrzennego Gminy Głowno, uchwała się, co następuje:

Rozdział 1 Przepisy ogólne

§ 1. Uchwała się miejscowy plan zagospodarowania przestrzennego dla działek nr 297, 211/2 i 212/2 oraz części działek nr 210, 206 i 233 w obrębie Popów Głowieński, zwany dalej „planem”, składający się z:

- 1) części tekstowej stanowiącej treść uchwały;
- 2) części graficznej, na którą składa się rysunek planu w skali 1:1000 będący integralną częścią uchwały - załącznik Nr 1 do uchwały;
- 3) rozstrzygnięcia o sposobie rozpatrzenia uwag do projektu planu - załącznik Nr 2 do uchwały;
- 4) rozstrzygnięcia o sposobie realizacji, zapisanych w planie, inwestycji z zakresu infrastruktury technicznej, które należą do zadań własnych gminy, oraz zasadach ich finansowania - załącznik Nr 3 do uchwały;
- 5) danych przestrzennych - załącznik Nr 4 do uchwały.

§ 2. 1. Uchwała dotyczy obszaru, którego granice określono w uchwale nr XXXI/188/21 Rady Gminy Głowno z dnia 29 marca 2021 r. w sprawie przystąpienia do sporządzenia miejscowego planu zagospodarowania przestrzennego dla działek nr 297, 211/2 i 212/2 oraz części działek nr 210, 206 i 233 w obrębie Popów Głowieński.

2. Granicę obszaru objętego planem oznaczono na rysunku planu.

§ 3. 1. Plan zawiera ustalenia dotyczące:

- 1) przeznaczenia terenów oraz linii rozgraniczających tereny o różnym przeznaczeniu lub różnych zasadach zagospodarowania;
- 2) zasad ochrony i kształtowania ładu przestrzennego;
- 3) zasad ochrony środowiska, przyrody i krajobrazu;

- 4) zasad kształtowania zabudowy oraz wskaźników zagospodarowania terenu, maksymalnej i minimalnej intensywności zabudowy jako wskaźnika powierzchni całkowitej zabudowy w odniesieniu do powierzchni działki budowlanej, minimalnego udziału procentowego powierzchni biologicznie czynnej w odniesieniu do powierzchni działki budowlanej, maksymalnej wysokości zabudowy, minimalnej liczby miejsc do parkowania, w tym miejsc przeznaczonych na parkowanie pojazdów zaopatrzonych w kartę parkingową i sposobu ich realizacji oraz linii zabudowy i gabarytów obiektów;
- 5) szczegółowych zasad i warunków scalania i podziału nieruchomości objętych planem miejscowym;
- 6) zasad modernizacji, rozbudowy i budowy systemów komunikacji i infrastruktury technicznej;
- 7) stawek procentowych, na podstawie, których ustala się opłatę za wzrost wartości nieruchomości spowodowany uchwaleniem planu miejscowego;
- 8) minimalnej powierzchni nowo wydzielanych działek budowlanych.

2. Z uwagi na brak występowania problematyki plan nie zawiera ustaleń dotyczących:

- 1) zasad kształtowania krajobrazu;
- 2) zasad ochrony dziedzictwa kulturowego i zabytków, w tym krajobrazów kulturowych oraz dóbr kultury współczesnej;
- 3) wymagań wynikających z potrzeb kształtowania przestrzeni publicznych;
- 4) szczególnych warunków zagospodarowania terenów oraz ograniczenia w ich użytkowaniu, w tym zakaz zabudowy;
- 5) granic i sposobów zagospodarowania terenów lub obiektów podlegających ochronie, na podstawie odrębnych przepisów, terenów górniczych, a także obszarów szczególnego zagrożenia powodzią, obszarów osuwania się mas ziemnych, krajobrazów priorytetowych określonych w audycie krajobrazowym oraz w planach zagospodarowania przestrzennego województwa;
- 6) sposobów i terminów tymczasowego zagospodarowania, urządzania i użytkowania terenów.

3. Ustalenia planu określone są w treści niniejszej uchwały oraz na rysunku planu.

§ 4. Dla terenów obowiązują łącznie odpowiednie ustalenia zawarte w Rozdziale 5 oraz ustalenia zawarte w Rozdziałach od 1 do 4 oraz w Rozdziałach od 6 do 9 uchwały.

§ 5. 1. Następujące oznaczenia graficzne na rysunku planu są oznaczeniami obowiązującymi:

- 1) granica obszaru objętego planem miejscowym;
- 2) linia rozgraniczająca tereny o różnym przeznaczeniu lub różnych zasadach zagospodarowania;
- 3) nieprzekraczalna linia zabudowy;
- 4) zwymiarowane odległości mierzone w metrach;
- 5) symbole przeznaczenia terenu.

2. Pozostałe oznaczenia graficzne na rysunku planu mają charakter informacyjny.

§ 6. Ustala się tereny wyznaczone liniami rozgraniczającymi:

- 1) teren zabudowy usług publicznych oznaczony symbolem 1Up;
- 2) teren drogi publicznej klasy zbiorczej oznaczony symbolem 1KDZ;
- 3) teren drogi publicznej klasy lokalnej oznaczony symbolem 1KDL.

§ 7. 1. Ilekroć w niniejszej uchwale jest mowa o:

- 1) liniach rozgraniczających - należy przez to rozumieć linie rozgraniczające tereny o różnym przeznaczeniu lub różnych zasadach zagospodarowania;
- 2) terenie – należy przez to rozumieć wydzieloną liniami rozgraniczającymi część obszaru planu, oznaczoną symbolem numerowym i literowym;

- 3) nieprzekraczalnej linii zabudowy – należy przez to rozumieć linię ograniczającą teren na którym dopuszcza się sytuowanie budynków określonych w ustaleniach planu z zakazem przekraczania jej budynkami, za wyjątkiem urządzeń infrastruktury technicznej, dla których zastosowanie mają przepisy odrębne oraz za wyjątkiem balkonów, wykuszy, zadaszeń, schodów, podestów i pochylni dla niepełnosprawnych, jednak nie więcej niż 1,5 m;
- 4) wysokości zabudowy – należy przez to rozumieć:
 - a) wysokość budynku mierzona zgodnie z przepisami odrębnymi z zakresu prawa budowlanego,
 - b) wysokość pozostałych obiektów budowlanych, jako wysokość mierzona od najniższej położonego punktu w obrysie zewnętrznym obiektu na poziomie terenu do najwyższego punktu tego obiektu;
- 5) powierzchni zabudowy – należy przez to rozumieć powierzchnię wyznaczoną przez rzut pionowy po zewnętrznym obrysie ścian budynku w stanie wykończonym;
- 6) zabudowie usług publicznych - należy przez to rozumieć obiekty budowlane związane z nauką, oświatą, kulturą, zdrowiem i opieką społeczną, administracją publiczną, sportem i rekreacją, ochroną zdrowia, życia i mienia oraz place zabaw, siłownie zewnętrzne, urządzenia sportowe, stadiony i boiska sportowe.

2. Pozostałe pojęcia użyte w uchwale należy rozumieć zgodnie z definicjami określonymi w przepisach odrębnych regulujących dziedzinę, w kontekście której te pojęcia występują, a w przypadku braku tych definicji zgodnie z powszechnie przyjętym znaczeniem tych pojęć.

3. Wskaźniki zagospodarowania terenu dotyczące minimalnej powierzchni biologicznie czynnej, maksymalnej powierzchni zabudowy oraz intensywności zabudowy odnoszą się do powierzchni działki budowlanej.

4. Ustalenia planu określające zasady i warunki sytuowania obiektów budowlanych, ich gabaryty, standardy jakościowe oraz rodzaje materiałów budowlanych, z jakich mogą być wykonane nie dotyczą obiektów małej architektury.

Rozdział 2

Zasady ochrony i kształtowania ładu przestrzennego

§ 8. 1. Ustala się kształtowanie zabudowy zgodnie z wyznaczonymi na rysunku planu nieprzekraczalnymi liniami zabudowy oraz wskaźnikami zagospodarowania terenu określonymi

w ustaleniach szczegółowych.

2. Zakaz stosowania pokryć dachowych budynków w kolorze żółtym, niebieskim, zielonym.

Rozdział 3.

Zasady ochrony środowiska, przyrody i krajobrazu

§ 9. 1. Ustala się zakaz:

- 1) lokalizacji przedsięwzięć mogących zawsze znacząco oddziaływać na środowisko, określonych na podstawie przepisów odrębnych, za wyjątkiem inwestycji celu publicznego;
- 2) lokalizowania obiektów i urządzeń oraz prowadzenia działalności powodującej przekroczenie dopuszczalnych wielkości oddziaływania na środowisko poprzez emisję substancji i energii w szczególności dotyczące wytwarzania hałasu, wibracji, promieniowania, zanieczyszczania powietrza, gleby, wód powierzchniowych i podziemnych;
- 3) wprowadzania ścieków niespełniających wartości określonych w przepisach odrębnych do wód powierzchniowych lub do ziemi.

2. Dla terenu 1Up ustala się klasyfikację ochrony akustycznej jak dla terenu zabudowy związanej ze stałym lub czasowym pobytem dzieci i młodzieży.

3. Na obszarze planu występują urządzenia melioracji wodnych dla których ustala się obowiązek ich zachowania i utrzymania z możliwością ich przebudowy w sposób zapewniający ich prawidłowe funkcjonowanie lub likwidację zgodnie z przepisami odrębnymi z zakresu prawa wodnego.

4. Zmiany stosunków gruntowo-wodnych nie mogą negatywnie oddziaływać na tereny sąsiednie, a sposób odprowadzenia wód opadowych powinien uwzględniać uwarunkowania terenów sąsiednich i nie może powodować na nich szkód zgodnie z przepisami odrębnymi z zakresu prawa wodnego.

5. Cały obszar objęty planem zlokalizowany jest w granicach Głównego Zbiornika Wód Podziemnych Nr 402 Zbiornik Stryków.

Rozdział 4 **Szczegółowe zasady i warunki scalania i podziału nieruchomości**

§ 10. 1. Ustala się szczegółowe zasady i warunki scalania i podziału nieruchomości:

- 1) powierzchnia działek w procedurze scalania i podziału nieruchomości nie mniejsza niż 2 000 m²;
- 2) szerokość frontu działki w procedurze scalania i podziału nieruchomości nie mniejsza niż 30 m;
- 3) kąt położenia granic działki w procedurze scalania i podziału nieruchomości w stosunku do pasa drogowego w przedziale od 80⁰ do 100⁰.

2. Nie ustala się granic obszarów wymagających przeprowadzenia scaleń i podziałów nieruchomości przez Gminę Głowno.

Rozdział 5 **Ustalenia szczegółowe dla poszczególnych terenów**

§ 11. 1. Dla terenu oznaczonego symbolem **1Up** ustala się przeznaczenie jako teren zabudowy usług publicznych.

2. W granicach terenów ustala się możliwość lokalizacji zabudowy usług publicznych, wiat, altan, urządzeń budowlanych, dróg wewnętrznych, urządzeń infrastruktury technicznej, urządzeń wodnych.

3. Zasady kształtowania zabudowy oraz wskaźniki zagospodarowania terenu:

- 1) obowiązuje nieprzekraczalna linia zabudowy zgodnie z rysunkiem planu;
- 2) minimalna powierzchnia biologicznie czynna – 5%;
- 3) maksymalna powierzchnia zabudowy – 40%;
- 4) intensywność zabudowy od 0,001 do 0,5;
- 5) maksymalna wysokość zabudowy z zastrzeżeniem pkt 6 – 15 m;
- 6) maksymalna wysokość budynków – 10 m;
- 7) dachy o kącie nachylenia głównych połaci dachowych do 45⁰;
- 8) dopuszcza się stosowanie dachu łukowego, kolebkowego.

4. Minimalna powierzchnia nowo wydzielanych działek budowlanych – 2 000 m².

5. Dopuszcza się podział na działki niespełniające parametru minimalnej powierzchni nowo wydzielanych działek budowlanych określonych w ustaleniach szczegółowych dla poszczególnych terenów wyłącznie w celu lokalizacji urządzeń infrastruktury technicznej, wydzielenia działki pod drogę, powiększenia sąsiedniej nieruchomości lub regulacji granic między sąsiadującymi nieruchomościami.

§ 12. 1. Dla terenu oznaczonego symbolem **1KDZ** ustala się przeznaczenie jako teren drogi publicznych klasy zbiorczej.

2. Dopuszcza się lokalizację urządzeń infrastruktury technicznej, ścieżek rowerowych oraz urządzeń komunikacyjnych zgodnie z obowiązującymi w tym zakresie przepisami odrębnymi.

§ 13. 1. Dla terenu oznaczonego symbolem **1KDL** ustala się przeznaczenie jako teren drogi publicznych klasy lokalnej.

2. Dopuszcza się lokalizację urządzeń infrastruktury technicznej, ścieżek rowerowych oraz urządzeń komunikacyjnych zgodnie z obowiązującymi w tym zakresie przepisami odrębnymi.

Rozdział 6

Ustalenia w zakresie komunikacji

§ 14. 1. Ustala się tereny IKDZ i IKDL obsługujące komunikacyjnie obszar objęty planem.

2. Ustala się powiązanie obszaru objętego planem z drogowym układem zewnętrznym poprzez tereny IKDZ i IKDL.

3. Ustala się teren drogi publicznej klasy zbiorczej oznaczony symbol IKDZ o szerokości zmiennej od 0 m do 19 m w liniach rozgraniczających zgodnie z rysunkiem planu.

4. Ustala się teren drogi publicznej klasy lokalnej oznaczony symbol IKDL o szerokości 11,5 m w liniach rozgraniczających zgodnie z rysunkiem planu.

5. Ustala się następujące wskaźniki zapewnienia miejsc parkingowych:

- 1) minimalna ilość miejsc parkingowych dla samochodów, wliczając miejsca w garażach:
 - a) 1 miejsce na każde rozpoczęte 60 m² powierzchni użytkowej usług,
 - b) 1 miejsce na każde rozpoczęte 30 miejsc siedzących na trybunach obiektów sportowych;
- 2) jeżeli powierzchnia użytkowa usług jest większa niż 150 m² należy dodatkowo zapewnić minimum jedno miejsce do parkowania dla pojazdów wyposażonych w kartę parkingową.

Rozdział 7

Ustalenia w zakresie infrastruktury technicznej

§ 15. 1. Ustala się zaopatrzenie terenów w urządzenia infrastruktury technicznej poprzez istniejący, rozbudowywany i projektowany system uzbrojenia terenów.

2. Ustala się zachowanie istniejących urządzeń infrastruktury technicznej z możliwością ich rozbudowy, przebudowy lub rozbiórki.

3. W zakresie zaopatrzenia w wodę ustala się:

- 1) zaopatrzenie z sieci wodociągowej;
- 2) przeciwpożarowe zaopatrzenie w wodę należy realizować zgodnie z przepisami odrębnymi dotyczącymi ochrony przeciwpożarowej;
- 3) dopuszcza się stosowanie indywidualnych ujęć wody.

4. W zakresie odprowadzenia ścieków bytowych, komunalnych i przemysłowych ustala się:

- 1) odprowadzanie ścieków do sieci kanalizacji sanitarnej po jej wybudowaniu;
- 2) jeżeli nie narusza to przepisów odrębnych dopuszcza się odprowadzanie ścieków bytowych, komunalnych i przemysłowych do zbiorników na nieczystości ciekłe lub do indywidualnych oczyszczalni ścieków.

5. W zakresie odprowadzenia wód opadowych lub roztopowych ustala się:

- 1) odprowadzanie wód opadowych lub roztopowych do sieci kanalizacji deszczowej po jej wybudowaniu;
- 2) dopuszcza się zagospodarowania wód opadowych lub roztopowych poprzez infiltrację powierzchniową i podziemną do gruntu, poprzez stosowanie systemów rozsączających, zbiorników odparowujących i retencyjnych, studni chłonnych, odprowadzanie do rowów i kanałów zgodnie z przepisami odrębnymi;
- 3) dopuszcza się wykorzystywanie wód opadowych lub roztopowych na cele gospodarcze i przeciwpożarowe.

6. Ustala się zaopatrzenie w energię elektryczną z sieci elektroenergetycznej oraz z odnawialnych źródeł energii.

7. W zakresie zaopatrzenia w gaz ustala się:

- 1) z sieci gazowej po jej wybudowaniu;
- 2) dopuszcza się możliwość korzystania z indywidualnych źródeł zaopatrzenia w gaz.

8. W zakresie zaopatrzenia w ciepło do celów grzewczych i ciepłej wody użytkowej, ustala się zaopatrzenie z lokalnych i indywidualnych źródeł ciepła spełniających przepisy odrębne i normy w zakresie emisji spalin oraz z odnawialnych źródeł energii, z dopuszczeniem możliwości korzystania ze wspólnego źródła ciepła dla grupy obiektów.

9. W zakresie telekomunikacji ustala się wykorzystanie istniejącej i projektowanej infrastruktury telekomunikacyjnej sieci bezprzewodowych oraz przewodowych.

10. Dopuszcza się lokalizację urządzeń wytwarzających energię z odnawialnych źródeł energii o mocy nie przekraczającej 100 kW z zastrzeżeniem ust. 11.

11. Dopuszcza się lokalizację urządzeń wytwarzających energię z odnawialnych źródeł energii wykorzystujących energię wiatru wyłącznie jako mikroinstalacje w rozumieniu przepisów odrębnych.

12. Ustala się obowiązek gromadzenia odpadów i nieczystości stałych w urządzeniach do tego przystosowanych oraz ich odbiór i usuwanie zgodnie z przepisami odrębnymi.

Rozdział 8

Ustalenia dotyczące stawki procentowej służącej naliczaniu opłaty z tytułu wzrostu wartości nieruchomości, w związku z uchwaleniem planu miejscowego

§ 16. Stawkę procentową, służącą naliczaniu jednorazowej opłaty związanej ze wzrostem wartości nieruchomości ustala się w wysokości 1%.

Rozdział 9

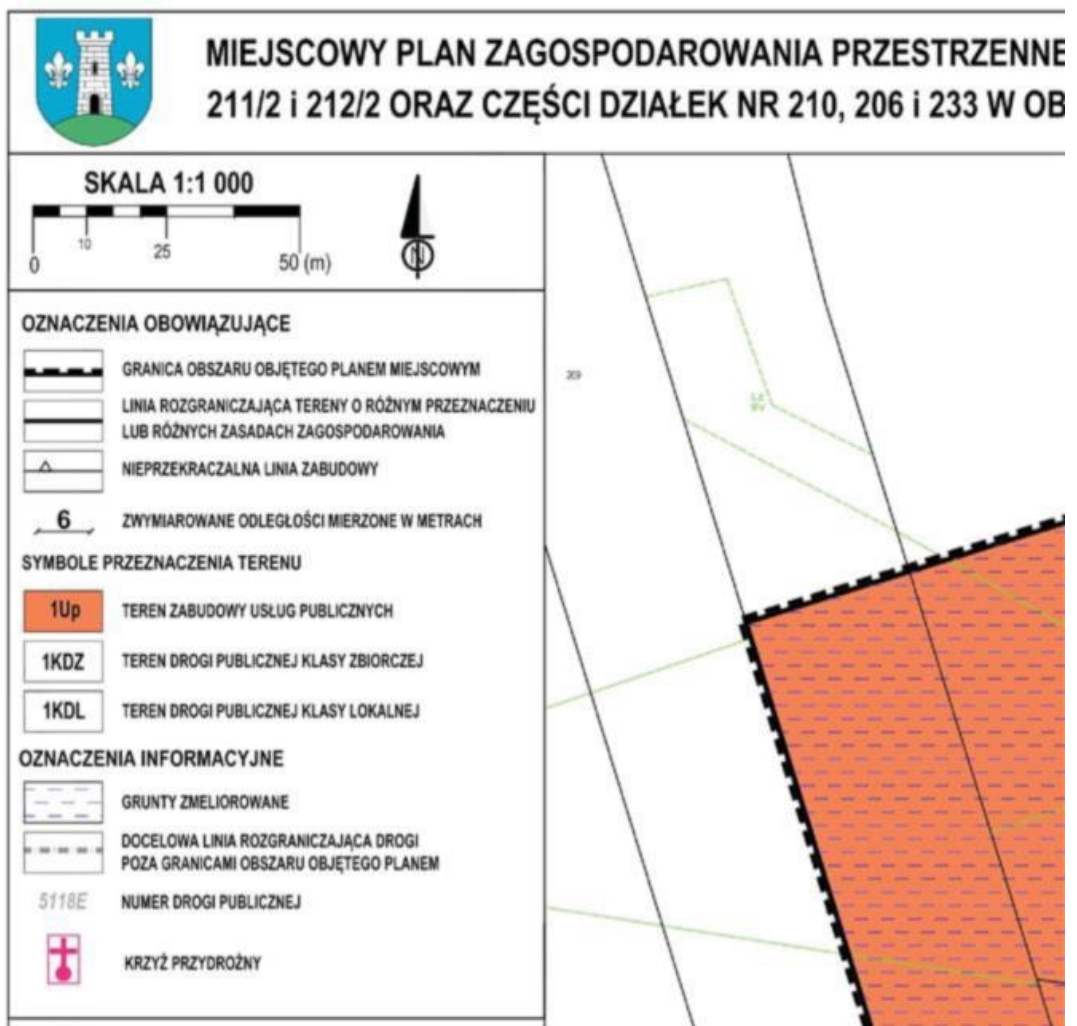
Ustalenia końcowe

§ 17. Wykonanie uchwały powierza się Wójtowi Gminy Głowno.

§ 18. Uchwała wchodzi w życie po upływie 14 dni od dnia ogłoszenia w Dzienniku Urzędowym Województwa Łódzkiego.

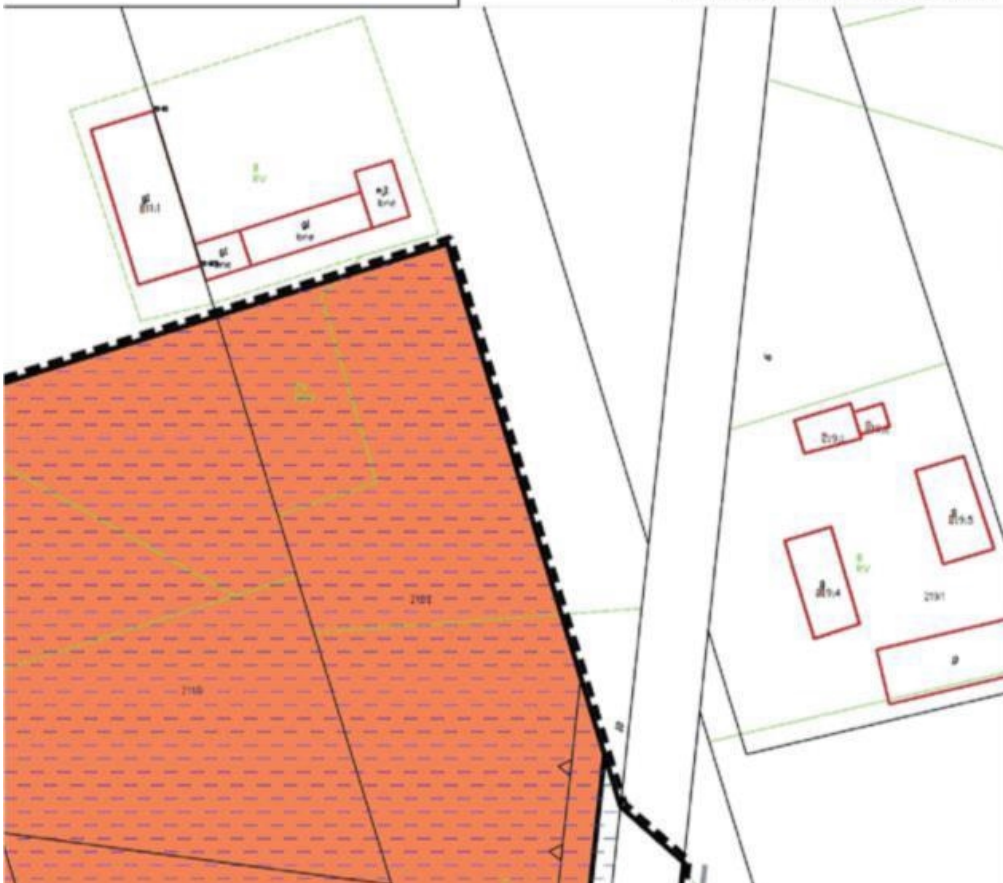
Przewodniczący Rady Gminy
Głowno

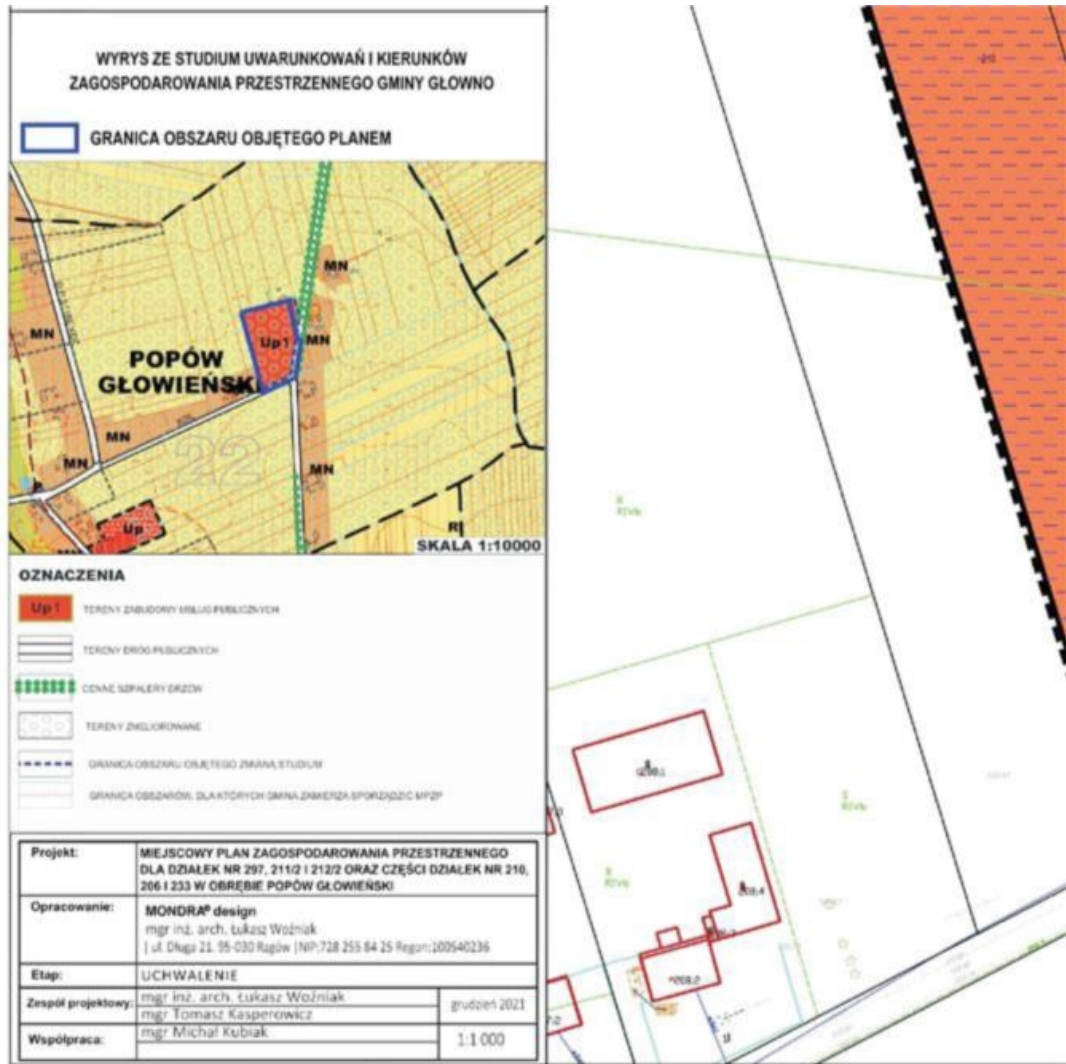
Jarosław Chałubiec



**REGULAMIN DLA DZIAŁEK NR 297,
W OBRĘBIE POPÓW GŁOWIEŃSKI**

ZALĄCZNIK NR 1
DO UCHWAŁY NR XLI/241/21 RADY GMINY GŁOWNO
Z DNIA 21 GRUDNIA 2021 ROKU W SPRAWIE UCHWALENIA
MIEJSCOWEGO PLANU ZAGOSPODAROWANIA PRZESTRZENNEGO
DLA DZIAŁEK NR 297, 211/2 I 212/2 ORAZ CZĘŚCI DZIAŁEK
NR 210, 206 I 233 W OBRĘBIE POPÓW GŁOWIEŃSKI





Załącznik Nr 2 do uchwały Nr XLI/241/21

Rady Gminy Głowno

z dnia 21 grudnia 2021 r.

ROZSTRZYGNĘCIE O SPOSOBIE ROZPATRZENIA UWAG DO PROJEKTU PLANU

Ze względu na brak uwag wniesionych do projektu planu, Rada Gminy Głowno nie dokonuje rozstrzygnięcia dotyczącego uwag o których mowa w art. 17 pkt 14 ustawy z dnia 27 marca 2003 r. o planowaniu i zagospodarowaniu przestrzennym (Dz. U. z 2021 r. poz. 741, 784, 922, 1873, 1986).

Załącznik Nr 3 do uchwały Nr XLI/241/21

Rady Gminy Głowno

z dnia 21 grudnia 2021 r.

**ROZSTRZYGNIECIE O SPOSOBIE REALIZACJI, ZAPISANYCH W PLANIE, INWESTYCJI
Z ZAKRESU INFRASTRUKTURY TECHNICZNEJ, KTÓRE NALEŻĄ DO ZADAŃ WŁASNYCH
GMINY ORAZ ZASADACH ICH FINANSOWANIA**

Na podstawie art. 20 ust. 1 ustawy z dnia 27 marca 2003 r. o planowaniu i zagospodarowaniu przestrzennym (Dz. U. z 2021 r. poz. 741, 784, 922, 1873, 1986) Rada Gminy Bełchatów stwierdza, iż po uprawomocnieniu się miejscowego planu zagospodarowania przestrzennego dla działek nr 297, 211/2 i 212/2 oraz części działek nr 210, 206 i 233 w obrębie Popów Głowieński przewiduje się realizację inwestycji z zakresu infrastruktury technicznej należących do zadań własnych gminy i określa się sposób ich realizacji oraz zasady finansowania:

- rozbudowa oraz przebudowa dróg realizowana będzie ze środków własnych gminy z wykorzystaniem środków zewnętrznych,
- rozbudowa i przebudowa sieci wodociągowej realizowana będzie ze środków własnych gminy z wykorzystaniem środków zewnętrznych,
- budowa sieci kanalizacji sanitarnej i deszczowej realizowana będzie ze środków własnych gminy z wykorzystaniem środków zewnętrznych,
- środki finansowe będą pochodzić w całości lub w części z budżetu gminy oraz ze źródeł zewnętrznych, takich jak środki strukturalne, fundusze unijne, programy rządowe, kredyty i pożyczki oraz inne, w oparciu o obowiązujące przepisy i zawarte umowy,
- finansowanie realizacji zadań zapisanych w planie dotyczących infrastruktury technicznej, które należą do zadań własnych gminy będzie uzależnione od zdolności finansowych gminy.

Załącznik Nr 4 do uchwały Nr XLI/241/21

Rady Gminy Głowno

z dnia 21 grudnia 2021 r.

[Zalacznik4.gml](#)

Dane przestrzenne, o których mowa w art. 67a ust. 3 i 5 ustawy z dnia 27 marca 2003 r. o planowaniu i zagospodarowaniu przestrzennym (Dz. U. z 2021 r. poz. 741, 784, 922, 1873, 1986).